

# Informe històric de l'edifici de Ca l'Alemaný, carrer dels Metges 14, Valls.

Autor: Francesc Murillo Galimany, historiador

Per encàrrec de:



Amb el suport de:



## ÍNDIX

<b>1.- L'edifici de Ca l'Alemaný. Estat de la qüestió.....</b>	<b>2</b>
<b>2.- Context de l'edifici: el carrer dels Metges.....</b>	<b>4</b>
<b>3.- L'edifici de Ca l'Alemaný, etapes històriques.....</b>	<b>7</b>
<b>3.1.- Els habitatges particulars que ocuparen aquest espai. Les cases medievals...</b>	<b>7</b>
<b>3.2.- Les cases dels Oller, Pujol i Folch - Bonifàs, segles XVII-XIX.....</b>	<b>10</b>
<b>3.3.- Les indústries establertes a Ca l'Alemaný. La fàbrica tèxtil dels Musté, segle XIX.....</b>	<b>19</b>
<b>3.4.- La fàbrica de gèneres de punt dels Hösselbarth, i la resta d'empreses instal·lades a Ca l'Alemaný al llarg del segle XX.....</b>	<b>23</b>
<b>4.- Conclusions.....</b>	<b>37</b>
<b>5.- Fonts emprades per fer l'informe.....</b>	<b>40</b>
<b>5.1- Bibliografia.....</b>	<b>40</b>
<b>5.2.- Fonts documentals.....</b>	<b>43</b>
<b>6.- Annex gràfic.....</b>	<b>49</b>

## **1.- L'edifici de Ca l'Alemaný. Estat de la qüestió**

L'any 2025, la cooperativa d'habitatges i locals socials La Titaranya SCCL, propietària de l'edifici de ca l'Alemaný, de Valls, va encarregar a l'empresa Essentia Terrae, SL, la realització d'un informe històric del mencionat immoble, com a pas necessari per a poder justificar la seva incorporació al Catàleg de Béns a protegir del terme municipal de Valls. En conseqüència presento el següent informe històric de l'edifici en qüestió, en el que en base a les dades documentals i bibliogràfiques, a més de l'estudi del propi edifici, recullo la informació localitzada sobre la construcció i diferents reformes que ha sofert l'edifici de Ca l'Alemaný, així com dels diferents usos i propietaris que ha tingut aquest immoble al llarg de la seva història. Per reconstruir la història de l'immoble també s'ha tingut en compte la informació extreta de les diferents tècniques constructives observades en paraments i sostres, quan aquests s'han trobat de manera total o parcial a la vista, en visitar l'edifici mentre elaborava l'informe. En cap moment s'ha fet un estudi de paraments, que hauria requerit una intervenció arqueològica.

Ca l'Alemaný, que correspon al número 14 del carrer dels Metges de Valls, és un edifici entre mitgeres de grans dimensions, amb la façana principal oberta al mencionat carrer. Forma part de l'illa de cases emmarcada pels carrers de la Carnisseria, plaça de les Garrofes, Costa del Pontarró, carrer dels Metges i carrer del Carme. El costat dret del número 14 (mirant l'edifici des de davant de la façana) limita amb el número 12A del carrer dels Metges, mentre que pel costat esquerra, ho fa amb els números 16 i 18 del mateix carrer, i amb el tram final del carreró que des del número 16 del carrer dels Metges condueix a l'antic pati interior de Ca Robusté (número 23 del carrer de la Carnisseria). Per la part posterior, Ca l'Alemaný limita amb el pati de Ca Robusté. Tan els números 16 i 18 del carrer dels Metges, com l'edifici de Ca Robusté, juntament amb el número 14 del carrer dels Metges, pertanyen actualment als mateixos propietaris.

El número 14 presenta una planta irregular, distribuïda en alçada en un pis soterrani, amb dos cellers i cups; baixos, amb una superfície de 379 m<sup>2</sup>; tres pisos superiors, de 322 m<sup>2</sup> cadascun; i un quart retranquejat respecte a la façana principal i a la posterior, de 59 m<sup>2</sup>. Aquest darrer està format per un espai cobert que té obert el costat que dona a la façana del carrer dels Metges, on s'hi troba un terrat de reduïdes dimensions i la caseta de la maquinària de l'ascensor. La façana principal, mostra actualment una

estructura simètrica seguint els eixos compositius marcats per les cinc obertures que trobem en planta baixa, totes elles de llinda recta. Aquestes consisteixen en una portalada principal, de caràcter monumental, aixecada amb dovelles de pedra a la part central de la façana, que dóna accés a la caixa d'escapes principal de l'edifici i als baixos; una portalada a cada costat de la porta principal, que donen accés directe als baixos; i tot seguit una finestra de grans dimensions, a cada extrem de la façana. Pel que fa al primer, segon i tercer pis, actualment aquests obren quatre finestres a la façana, tot i que probablement hi ha una cinquena finestra paredada a l'extrem dret de la façana, on la instal·lació a les darreres dècades del segle XX, d'un ascensor just ocupant l'espai on hi hauria aquestes finestres, explica que en aquell extrem de la façana només hi hagi oberta la finestra de la planta baixa. La planta baixa, la segona i la tercera són diàfanes, amb pocs murs de càrrega i suportades per pilars d'obra, mentre que la primera està distribuïda en diferents sales i espais. A més, el número 14 també inclou, a la part posterior, un cos de planta més aviat quadrada, que situat darrera del número 18 del carrer dels Metges, té façana i dóna accés al carreró que condueix a ca Robusté. Aquest cos, de dimensions reduïdes, respecte al cos principal de l'edifici, manté a la façana del carreró una placa amb el número 20, i a més de diversos espais i un passadís de comunicació entre la resta de la planta baixa de l'immoble i el carreró (un passadís, que es reproduïx en planta en tots els pisos superiors), també compta amb una escala de servei per accedir des dels baixos al primer i segon pisos superiors.

Pel que respecta a protecció legal vigent en matèria de patrimoni, l'edifici de Ca l'Alemanys tan sols compta amb un element protegit, que forma part del Catàleg de Béns a protegir del terme municipal de Valls, on aquest és referenciat com a VC133 Portalada de Pedra, carrer dels Metges, 14. Com el seu nom indica, el catàleg es limita a protegir la portalada de pedra monumental de l'obertura central de la façana, amb el nivell de Bé Cultural d'Interès Local (BCIL). La fitxa corresponent especifica que la finca gaudeix d'un nivell de protecció B. Parcial, que tan sols protegeix íntegrament la portalada de pedra, que queda vinculada a la seva localització i no es permet el seu desplaçament en el cas de que es facin obres a l'edifici. La resta de l'immoble de Ca l'Alemanys no compta amb cap tipus de protecció específica.<sup>1</sup>

---

<sup>1</sup> Roca Domingo, Sònia i Murillo Galimany, Francesc (2011-2012). Catàleg de Béns a protegir del Terme Municipal de Valls. Ajuntament de Valls. Fitxa VC133 Portalada de pedra, carrer dels Metges, 14.

El Catàleg de Béns a Protegir del terme municipal de Valls de 2011 (revisat el 2012), forma part de la documentació elaborada per la redacció del Pla d'Ordenació Urbanística Municipal de Valls (POUM), que va ser aprovat inicialment l'any 2014 per l'Ajuntament de Valls. El POUM de Valls va ser aprovat definitivament per la Comissió Territorial d'Urbanisme de la Generalitat al Camp de Tarragona el 23 d'octubre de 2019, mentre que l'11 d'agost de 2021 es va publicar al DOGC l'acord de conformitat de la Comissió del Territori de Catalunya del text refós del POUM de Valls.

## **2.- Context de l'edifici: el carrer dels Metges**

L'origen llunyà de l'edifici de ca l'Alemanys el tenim en la formació de l'actual carrer dels Metges. El naixement d'aquest carrer al segle XIV, fou conseqüència del procés de creixement d'un dels dos nuclis inicials del Valls actual, el de la Vilaclosa, creat en la segona meitat del segle XII en una cruïlla de camins situada en un dels punts més dominants del turó allargassat que envolten els torrents de la Xamora i del Catllar, al voltant de l'actual carrer de l'Església i als peus de l'església parroquial de Sant Joan Baptista (documentada des del 1194). Aquesta darrera, que hi fou aixecada al cap de poc temps de la creació d'aquell nucli, esdevingué l'element que aglutinà la població del terme de Valls.

Inicialment, la Vilaclosa estava delimitada pels actuals carrers Major, dels Jueus i el desnivell existent entre l'actual església de Sant Joan i la muralla de Sant Antoni, formant un nucli tancat i concentrat al voltant de l'església parroquial. Dins hi havia unes poques vies públiques o carrers que anaven prenent forma a mesura que s'hi aixecaven albergs i corrals. Entre aquestes vies destacava com a eix vertebrador el carrer de la Vilaclosa (l'actual carrer de l'Església), que travessava aquest petit nucli urbà de Sud a Nord resseguint el camí que unia als peus de la Vilaclosa els camins de Tarragona i Alcover (que s'unien a l'arrencada de l'actual carrer de la Costa del Portal Nou i continuaven pel carrer de Tomàs Caylà, que enllaçava amb el de l'Església), i iniciava els de Montblanc (que seguiria l'actual carrer de la Costa de l'Església i el raval de Farigola), el Pla de Santa Maria (resseguint l'actual carrer de la Cort) i el de Vilafranca i Barcelona (l'actual carrer de Sant Antoni). En el tram superior del carrer de la Vilaclosa hi havia l'església parroquial, romànica i de reduïdes dimensions, i a poca

distància d'aquesta, el cementiri i l'església de Sant Miquel (documentada des del 1292).

La construcció del Castell a finals del segle XII, a l'altre extrem de la llenca de terra on hi havia la Vilaclosa, a l'espai que ocupa actualment l'illa de cases del nord-est de la plaça del Pati, va portar com a conseqüència la creació d'un segon nucli de poblament als seus peus, la Pobra de Santa Anna. Aquesta comprenia a grans trets bona part dels terrenys que hi ha entre El Pati i el carrer de Sant Antoni. A diferència de la Vilaclosa, la Pobra de Santa Anna tenia una estructura més dispersa i menys homogènia, amb cases aixecades al llarg de l'actual carrer de Santa Anna i al voltant d'aquest, que compartien l'espai amb corrals i terres de conreu. Els nuclis inicials de la Vilaclosa i de la Pobra de Santa Anna constituïran l'eix d'expansió urbana del futur Valls. Amb tot, el pes d'aquesta expansió el durà a terme principalment el primer d'aquests nuclis, al presentar la Pobra un creixement més lent amb un nucli menys homogeni.<sup>2</sup>

La consolidació de la Vilaclosa i el creixement demogràfic que estava experimentant Valls va permetre que a principis del segle XIII es produís una expansió més enllà dels seus límits, amb el naixement de dues noves àrees de poblament a partir de camins que sorgien d'aquell nucli inicial: la Vilanova, que tindrà com a principal eix el camí del Pla (l'actual carrer de la Cort) i la Vilafranca, que creixerà seguint el camí de Vilafranca del Penedès (l'actual carrer de Sant Antoni). A mesura que creixien aquests nous àmbits de poblament, també s'urbanitzaven els espais compresos entre la Vilanova i la Vilafranca, i els antics camins que envoltaven el nucli inicial de la Vilaclosa. Entre aquests darrers trobem l'actual carrer de la Carnisseria, que s'urbanitzà al llarg de la primera meitat del segle XIII.

El traçat de la muralla construïda a mitjan segle XIII (posteriorment coneguda com "el Mur Vell"), ens permet conèixer fins on havia arribat, en aquells anys, el creixement urbanístic de la Vilaclosa i les àrees de població que havien nascut d'aquesta, tot i que el recinte també comprenia algunes zones de conreu. Aquesta fortificació encerclaria els

---

<sup>2</sup> Papell Tardiu, Joan (1995). "Vila de Valls". A *Catalunya Romànica*. Vol. XXI, Barcelona: GEC. Pàg.: 355; Papell Tardiu, Joan (2006). "L'ocupació feudal del territori: la senyoria de Valls (segles XII-XIII)". A *Valls i la seva història. Edat mitjana: del buit a la plenitud*. III Vol., Valls: IEV. Pàg.: 54-55; Murillo Galimany, Francesc (2000). *L'evolució urbanística de Valls al llarg de la seva història*. Inèdit; i Murillo Galimany, Francesc (2010). "800 anys de mercat a Valls". A *Quaderns de Vilaniu*. Núm. 58, Valls: IEV. Pàg.: 11-13.

límits del creixement de la Vilaclosa pels actuals carrers de la Peixateria, la plaça de les Escudelles, el carrer dels Metges, el carrer de Sant Isidre i el desnivell existent entre el centre històric i la muralla de Sant Antoni. Així trobem que aquesta muralla resseguia l'actual carrer dels Metges, tot i que el fet de que no se n'hagi identificat cap resta en aquest carrer, no ens permet saber per on passava exactament el seu traçat. En tot cas, quan s'aixecà aquesta muralla, l'illa de cases on hi ha ca l'Alemanya ja tindria el tram superior de l'actual carrer del Carme i tot el traçat del carrer de la Carnisseria definits i edificats en la seva major part.<sup>3</sup>

Durant les darreres dècades del segle XIII i gran part del XIV, la vila va continuar creixent seguint els antics eixos d'expansió i superà el Mur Vell al llarg de gran part del seu traçat, fins el punt que a la dècada dels seixanta del segle XIV aquesta muralla ja es considerava completament inútil en haver resultat engolida pel creixement urbanístic. A la zona del nucli urbà que ens interessa, la fundació del convent del Carme, l'any 1321, va impulsar l'urbanització del segon tram d'aquest carrer, com a nou eix de creixement, mentre poc a poc es configurava l'actual carrer dels Metges a partir de la cruïlla amb el carrer del Carme. Aquest nou vial, ja el trobem documentat l'any 1329 com a carrer del Forn del Carme, una denominació que encara mantenia a les darreries del segle XV. Paral·lelament, a partir de les primeres dècades del segle XIV trobem documentada l'existència de la plaça Nova a l'altra extrem de l'actual carrer dels Metges. Una plaça situada a extramurs del Mur Vell, en un dels límits del creixement de la vila, que comprendria la plaça de la Fusta i el tram final del carrer dels Metges, que formarien una plaça d'unes dimensions majors que la plaça actual, pel fet de tractar-se d'un espai nou, tal com el seu nom indica, encara poc delimitat. Al mateix temps, l'existència d'aquesta plaça portaria a que la part central de l'actual carrer dels Metges, passés a rebre el nom de carrer de la plaça Nova.<sup>4</sup>

L'any 1363 i dins del context de la Guerra amb Castella, el rei Pere III el Cerimoniós ordenava fortificar una sèrie de viles i ciutats entre les que es trobava Valls. Poc després

---

<sup>3</sup> Papell Tardiu, Joan (1995). "Vila de Valls". A *Catalunya Romànica*. Vol. XXI, Barcelona: GEC. Pàg.: 355 i 356; i Murillo Galimany, Francesc (2006). "L'urbanisme". A *Valls i la seva història. Edat mitjana: del buit i la plenitud*. III Vol., Valls: IEV. Pàg.: 233-234.

<sup>4</sup> Murillo Galimany, Francesc (2006). "L'urbanisme". A *Valls i la seva història. Edat mitjana: del buit i la plenitud*. III Vol., Valls: IEV. Pàg.: 235-239; Amat Sans, Elisenda i Murillo Galimany, Francesc (2001): *La construcció de les muralles de valls, finals del segle XIV*. Inèdit; i Secall Güell, Gabriel (1989). *Els antics carrers de Valls*. Valls: IEV. Pàg.: 101.

s'iniciaven els treballs de construcció de la nova muralla, que substituiria el Mur Vell, completament engolit per l'expansió urbanística. La muralla de la segona meitat del segle XIV va envoltar tota la vila, configurant els límits de Valls fins ben entrat el segle XVIII, i de l'actual barri antic. A partir d'aquell moment, i fins les acaballes del segle XVII el creixement urbanístic es limitarà a anar ocupant lentament part de les zones de conreu que existien dins del recinte fortificat.

En el cas del carrer dels Metges, l'inici de la configuració d'aquesta via pública en les primeres dècades del segle XIV, portarà a la transformació d'aquelles terres de conreu que hi havia a tocar del Mur Vell, en una nova àrea urbanitzada, d'on naixien carrers que es dirigien cap a l'actual carrer de Sant Francesc. A la segona meitat del segle la pèrdua de la funció defensiva del Mur Vell i la desaparició del seu tram del carrer dels Metges, mentre s'enllestia la nova muralla, va donar un impuls definitiu a la configuració urbanística d'aquella zona del nucli urbà. La muralla del segle XIII va acabar aprofitada com a paret de fons o com a façana de les cases que s'anaven aixecant en aquell carrer, o bé, en els espais on encara no s'hi havia adossat cap casa, fou enderrocada per aprofitar-la com a material de construcció de la nova muralla que s'estava bastint.<sup>5</sup>

### **3.- L'edifici de Ca l'Alemany, etapes històriques**

#### **3.1.- Els habitatges particulars que ocuparen aquest espai. Les cases medievals**

Centrant-nos en l'edifici de Ca l'Alemany, és en el segle XIV, en el context de l'inici de l'urbanització de l'actual carrer dels Metges i la desaparició del Mur Vell, quan s'aixecaren per primera vegada dues o tres cases particulars a l'espai que ocupa l'actual número 14 del carrer dels Metges. Les cases vallenques dels segles XIV i XV, anomenades "albergs" en la documentació contemporània, estaven disposades una al costat de l'altre, encarades a les vies públiques. Consistien en edificis de planta més aviat rectangular, amb baixos i un pis superior, tot i que també n'hi hauria amb només baixos i altres amb dos pisos superiors, a més d'un darrer pis destinat a les golfes. A la

---

<sup>5</sup> Murillo Galimany, Francesc (2006). "L'urbanisme". A *Valls i la seva història. Edat mitjana: del buit i la plenitud*. III Vol., Valls: IEV. Pàg.: 236-240; Amat Sans, Elisenda i Murillo Galimany, Francesc (2001): *La construcció de les muralles de valls, finals del segle XIV*. Inèdit.

planta baixa, a la que s'accedia per una porta amb arc de mig punt o llinda de fusta, hi havia l'obrador (en el cas de cases menestrals), el celler o una altra estança que feia funció de magatzem, i les escales que permetien accedir al primer pis. En aquest darrer hi trobem normalment la sala, la cuina (que algunes vegades també podia trobar-se a la planta baixa), i un o diversos dormitoris, amb com a mínim una finestra al davant i una altra que donava al pati interior. Aquest estava situat a la part posterior, i a més de donar llum i ventilació a la casa s'emprava sovint com a hort o per tenir-hi alguns arbres fruiters i la comuna. D'aquesta manera les illes de cases quedaven lliures d'edificacions en la seva part central.

Les característiques dels habitatges depenien de les possibilitats econòmiques dels seus propietaris, i variaven sobretot en les seves mides. Així hi havia cases que mesuraven una amplada d'uns tres metres, la que donava de sí l'embigat del sostre, mentre que n'hi havia moltes altres que almenys farien el doble. Aquest segon model el podem observar en els diferents exemples encara existents a Valls, de la construcció d'un mur disposat perpendicular al carrer i amb un arc apuntat (el qual fou emprat a Valls des de finals del segle XIII a inicis del XVII), que permetia sustentar la unió dels cabirons que arrencaven de cada paret mitgera, possibilitant així aquesta ampliació respecte al primer model. Un bon exemple el tenim a l'espai que formava l'entrada o vestíbul de ca Robusté, al número 23 del carrer de la Carnisseria. O també amb el sistema d'aixecar un o més d'aquests arcs disposats paral·lels al carrer amb la funció de sustentar l'embigat, obtenint un resultat similar, tal com podem constatar a ca Robusté, amb la sala diàfana amb arcs apuntats que limita amb el pati interior d'aquest edifici.

Pel que respecta a la tècnica constructiva emprada en aquests habitatges, aixecaven els primers metres de les parets amb pedra lligada amb morter i la resta amb tàpia de terra fins arribar a l'alçada de la coberta. L'ús de la pedra picada es reduïa als carreus de les cantonades, als brancals i dovelles de la porta, els dels arcs, i de vegades també es feien servir a les finestres. Els sostres estaven fets amb embigats de fusta a l'igual que la coberta de la teulada, que era a una o dues aigües. A finals del segle XIV encara cobrien moltes teulades amb brancatges i una capa de terra premsada col·locada damunt de la coberta de fusta. L'ús de la teula, ja existent a Valls en aquelles dates, s'aniria imposant, sobretot a partir del segle XV. L'existència de canals de fusta o de pedra a les teulades permetia abocar l'aigua de pluja al carrer. Aquesta tècnica constructiva de la casa

medieval vallença, amb els murs aixecats amb els primers metres construïts amb pedra lligada amb morter i la resta amb tàpia de terra fins arribar a l'alçada de la coberta, fou l'habitual a Valls fins els darrers anys del segle XVI, i encara es va emprar en diferents edificis al llarg del segle XVII, quan l'ús de la maçoneria començà a imposar-se davant de la tàpia de terra.<sup>6</sup>

Centrant-nos en la tasca d'identificar quines famílies habitaren els albergs que s'aixecaven on ara tenim Ca l'Alemaný, a partir de la segona meitat del segle XIV disposem d'un tipus de document que ens permet conèixer de manera aproximada la situació sobre el plànol urbà dels immobles de les diferents famílies que vivien a Valls. Aquests documents són els llibres d'estimes, en els quals es recullen els contribuents que tenien propietats a Valls, que hi apareixen agrupats pels carrers on vivien, i les propietats per les quals havien de contribuir, entre les que trobem els edificis que habitaven i altres que també tinguessin en propietat, dels que s'indica el carrer on estaven ubicats i amb quins veïns limitaven. Aquesta darrera informació permet reconstruir la distribució aproximada d'aquestes cases sobre el plànol actual de la ciutat. Les sèries força completes (malgrat la presència de llacunes importants) de llibres d'estimes vallencs des del 1378 al 1585, que es conserven a l'Arxiu Comarcal de l'Alt Camp, al Fons Municipal de Valls, han estat una de les principals fonts per poder reconstruir la història al llarg d'aquest període d'altres immobles vallencs, essent-ne un bon exemple proper l'edifici veí de Ca Robusté.<sup>7</sup>

Malauradament, en el cas de Ca l'Alemaný, no ha estat possible identificar quines serien les cases que s'aixecaven a l'espai que ocupa aquest edifici, ni a les famílies que pertanyien. El tall de pràcticament un segle fins les següents estimes, les del 1674, no ens ha permès enllaçar els edificis i famílies que habitaven en aquest indret a la segona meitat del segle XVII, amb els que ho feien a la dècada dels vuitanta del segle XVI, en

---

<sup>6</sup> Bolòs, Jordi (2000). Catalunya medieval. Una aproximació al territori i a la societat a l'edat mitjana. Barcelona: Ed. Pòrtic. Pàg.: 156-157; Murillo Galimany, Francesc (2000). L'evolució urbanística de Valls al llarg de la seva història. Inèdit; Murillo Galimany, Francesc (2006). "L'urbanisme". A Valls i la seva història. Edat mitjana: del buit i la plenitud. III Vol., Valls: IEV. Pàg.: 247-248; i Díaz García, Moisés, Arroyo Casals, Pau i Murillo Galimany, Francesc (2021). Memòria d'intervenció arqueològica: Estudi històric-arqueològic de Ca Robusté, Carrer de la Carnisseria 23, Valls (Alt Camp). Memòria lliurada al Servei d'Arqueologia. Pàg.: 23-24.

<sup>7</sup> Díaz García, Moisés, Arroyo Casals, Pau i Murillo Galimany, Francesc (2021). Memòria d'intervenció arqueològica: Estudi històric-arqueològic de Ca Robusté, Carrer de la Carnisseria 23, Valls (Alt Camp). Memòria lliurada al Servei d'Arqueologia. Pàg.: 24-28.

no trobar coincidències en famílies que s'haguessin perpetuat en el temps. Tampoc es van poder detectar punts de referència, en els límits dels edificis, que permetessin ubicar d'una manera concreta els habitatges que s'alçaven a l'actual número 14 del carrer dels Metges. Tan sols una recerca exhaustiva de la documentació notarial conservada dels segles XIV al XVII, ens donaria la possibilitat de localitzar qui foren els habitants d'aquelles cases, però aquesta recerca correspondria a un treball d'investigació molt més ampli que l'informe històric que tenen a les mans.

Malgrat que amb la documentació consultada no hem pogut trobar quines famílies habitaren les cases que, al segle XIV, s'aixecaren on ara hi ha Ca l'Alemaný, la història d'aquests immobles no deuria ser massa diferents de la majoria d'habitatges vallencs d'aquest període. Així, al llarg dels segles següents aquelles cases inicials s'aniran transformant, ampliant i reedificant, i la seva propietat canviarà de mans, passant per diverses famílies, que no tenim identificades. D'aquests edificis inicials, no se'n conserven vestigis que hagin quedat a la vista. Amb tot, a l'alçada del primer pis, uns repicats a l'alçada de l'antic trespol de la sala que ocupa el costat esquerra (mirat des del carrer) que dona a la façana de l'edifici, mostren el que sembla tàpia de terra, en un punt de la paret que separa aquest espai de l'actual caixa d'escals. En el cas de confirmar-se que aquell mur, que s'alça perpendicular a la façana, conserva parts aixecades amb tàpia de terra, aquest correspondria a una de les cases que s'aixecaren en aquell espai entre els segles XIV i XVI. És possible que part del mur de la façana principal, de les mitgeres i de l'altra paret mestra que tanca la caixa d'escals també corresponguin a aquestes cases inicials, però tan sols una intervenció arqueològica podria confirmar quines parts d'aquests murs conserven vestigis de la fase medieval.

### **3.2.- Les cases dels Oller, Pujol i Folch - Bonifàs, segles XVII-XIX**

Per poder començar a posar nom als propietaris de l'edifici de Ca l'Alemaný hem d'avançar fins el segle XVII, quan la via pública on té la façana va adoptar el nom de carrer dels Sants Metges, tot i que ja en aquell mateix segle sovint se l'anomenava carrer dels Metges. Pel que fa als primers propietaris que tenim identificats, en el llibre d'estimes del 1674 trobem que la casa de Joan Folch, corresponia a una part de l'actual número 14 del carrer dels Metges. En aquell any, el mencionat Joan Folch, pagès, casat amb Maria Monroger, propietari de set peces de terra repartides pel terme, declarava

que al carrer dels Metges hi tenia la casa (valorada en 100 lliures, en aquelles estimes), que limitava a cada costat amb les cases de Pere Pujol, pagès (valorada en 250 lliures), i de la vídua Maria Oller (valorada en 300 lliures). En funció d'aquestes estimes i altra documentació posterior, que més endavant tractarem, identifiquem la casa que tenia Joan Folch en aquells anys amb la part central de l'actual edifici de Ca l'Alemany, on s'obre la porta que dona accés a l'actual caixa d'escapes. En aquest cas, els murs que tanquen l'espai de la caixa d'escapes pels dos costats serien la part que encara es conserva de les antigues parets mitgeres que tancaven els dos costats de la casa inicial dels Folch. Pel que fa a la casa de Pere Pujol, aquesta també correspon a una part de l'actual número 14 del carrer dels Metges, concretament a la meitat dreta de l'edifici, on s'obren la portalada i la finestra (que inicialment també deuria ser una portalada) del costat dret de la façana. Mentre que la meitat esquerra, on tenim la finestra (segurament també es tractaria d'una antiga portalada) i la portalada d'aquell extrem de la façana, correspondria a la casa de la vídua Maria Oller. Tot i que en aquest darrer cas, és possible que a més d'aquesta meitat de l'actual número 14, la casa del segle XVII, també ocupés part de l'actual número 16.<sup>8</sup>

De fet, encara podem retrocedir uns anys més seguint la pista dels propietaris de l'edifici, fins el 1666. Ho fem gràcies a la llibreta del compliment pasqual d'aquell any (la tercera més antiga que es conserva de la parròquia de Sant Joan, després de les dels anys 1561 i 1568), on varen anotar per carrers i agrupats per cases, els vilatans que haguessin fet la primera comunió, als quals el rector feien la marca d'una creu si complien amb el precepte de l'Església, de combregar i confessar un mínim d'un cop l'any, pels vols de la Pasqua. En l'esmentada llibreta del 1666 ja hi trobem, al carrer dels Metges, habitant la mateixa casa del 1674, en Joan Folch, amb la seva muller Paula i els seus fills Joan i Francesc. També hi trobem les famílies que eren veïnes del Folch segons aquell llibre d'estimes, i que ja ho serien l'any 1666: la vídua Magdalena Pujol, amb el seu fill Pere Pujol i en Llorens Duran, vidu, que viurien en una casa, i en Pau Oller, amb la seva muller Anna i la criada Maria, que n'habitaven un altre. També comptem amb un segon llibre d'estimes del segle XVII, que es conserva incomplet i que ha estat considerat com a posterior al 1674, datant-lo de manera aproximada cap el 1680. En aquest cas també es conserven les pàgines del llibre referents a la casa del

---

<sup>8</sup> Arxiu Comarcal de l'Alt Camp (ACAC). Fons Municipal de Valls. Secció: Hisenda. Sèrie: Fiscalitat. Sub-sèrie: Estimes. Llibre d'estimes de 1674. S.T. 2.3.24.

pagès Joan Folch del carrer del Metges, i de les cases que hi limitaven, que correspondrien a la vídua Magdalena Pujol i al cirurgià Pau Oller, respectivament (malauradament no es conserva la totalitat d'estimes del carrer dels Metges, en faltar uns fulls). Com podem comprovar els caps de família de les cases veïnes són els mateixos que trobem a la llibreta del compliment pasqual del 1666, mentre que en el llibre d'estimes del 1674 ja hi tenim els seus hereus. Això ens porta a plantejar que la datació del 1680 pel segon llibre d'estimes no és correcta i que en realitat aquest seria uns anys anterior al 1674, elaborat en algun moment entre aquest any i el 1666.<sup>9</sup>

De les estimes del 1674, també cal destacar, que hi apareix documentat per primera vegada, com a límit de cases del carrer dels Metges, el “Carreró que va al Corall de Rebuster”, que no és altre que el passatge que condueix del carrer dels Metges al pati interior de l'edifici de Ca Robusté, i que forma part d'un dels límits de l'actual Ca l'Alemaný. Si bé és possible que aquest carreró existís amb anterioritat, serà a partir del segle XVII i sobretot dels segles XVIII i XIX, quan se'n farà un elevat ús, en tractar-se del passatge d'entrada del bestiar de càrrega i de les collites a l'edifici de Ca Robusté, casal de pagesos benestants que tenien la propietat de nombroses terres de conreu. Inicialment aquest carrer només estava tancat per la porta que hi havia a l'entrada de la finca de Ca Robusté. No hi havia cap porta a l'alçada del carrer dels Metges, facilitant d'aquesta manera l'accés als actuals immobles número 16, 18 i 20 (aquest darrer forma part de ca l'Alemaný), que hi obrien porta. No va ser fins la dècada dels anys quaranta del segle XX, que col·locaren l'actual porta de fusta que controla l'entrada al carreró des del carrer dels Metges.<sup>10</sup>

Tornant a les famílies propietàries de les cases que s'alçaven a Ca l'Alemaný, a partir del 1674 podem seguir la família Folch, com a propietària d'una part de l'edifici de Ca l'Alemaný, on hi tenia l'habitatge, fins les acaballes del segle XVIII, en canvi, no tenim tanta sort amb els altres propietaris. Així, segons la llibreta de compliment pasqual del 1683 – 1684, al carrer dels Metges hi seguia vivint Joan Folch, pagès, amb la seva

---

<sup>9</sup> Arxiu Històric Arxidiocesà de Tarragona (AHAT). Fons Parroquials. Valls, parròquia de Sant Joan Baptista, Secció Sagramentals, Llibreta del compliment pasqual, “Memòria dels que en la parroquial de Valls combreguen en lo any 1666 essent rector lo doctor Pere Costa y vicari Rafel Costa prevere y beneficiat de Valls”. 1666. Unitat 725, Capsa 105; i ACAC. Fons Municipal de Valls. Secció: Hisenda. Sèrie: Fiscalitat. Sub-sèrie: Estimes. Llibre d'estimes posterior a 1674 (cap el 1680). S.T. 2.3.24.

<sup>10</sup> ACAC. Fons Municipal de Valls. Secció: Hisenda. Sèrie: Fiscalitat. Sub-sèrie: Estimes. Llibre d'estimes de 1674. S.T. 2.3.24.

muller Maria. I aquest continuava tenint per veïns, d'un costat a Pere Pujol, pagès, que vivia amb la seva muller Elisabet i la seva mare la vídua Magdalena Pujol, i a l'altre costat a la Sra. Maria Oller, amb la Sra. Francisca, filla d'aquesta i amb un altre fill de nom Andreu.<sup>11</sup> Mentre que a la següent llibreta conservada, la del 1693, seguim trobant a Joan Folch amb la seva esposa Maria, que vivien amb els seus fills Joan i Mateu; al pagès Ramon Pujol, amb la seva muller Maria, la vídua Magdalena Vidal, Magí Pujol i la donzella Magdalena Pujol; i a la Sra. Maria Oller, vídua, que habitava la casa amb el seu fill Andreu i una criada de nom Maria. Però aquesta és la darrera notícia que vincula aquesta família Oller amb l'edifici de Ca l'Alemanys, ja que en algun moment entre el 1693 i el 1700 desapareixen del carrer dels Metges.<sup>12</sup>

Al llibre d'estimes o valies del 1715 constatem que la valoració de la casa del pagès Mateu Folch ha augmentat fins a 150 lliures, mentre que la casa del pagès Ramon Pujol, es manté en 250 lliures. Aquest augment del valor de la casa dels Folch ens fa plantejar la possibilitat de que aquesta ja hagués començat a créixer, adquirint parts de l'antiga casa dels Oller. No hem pogut documentar en quins moments els Folch compraran parts o la totalitat d'aquella casa veïna, però a partir del llibre del cadastre del 1724 constatem que la casa dels Folch passa a ser de 3a categoria, com la dels Pujol, fet que probablement està lligat a una ampliació de la casa. Mentre que, com a mínim, des del cadastre del 1739, la casa dels Folch consta amb una quota a pagar de 10 rals, mentre que la dels hereus del difunt Ramon Pujol consta amb una quota de 8 rals. Uns anys més tard, en un nou ajust de taxacions que es produeix en algun moment entre 1748 i 1770, la casa dels Folch passa a estar taxada amb una quota de 8 rals, una xifra que es mantindrà immutable, com a mínim fins el 1816. Posteriorment, almenys des del 1828, com a resultat d'un nou ajust, la quota d'aquesta casa passarà a ser de 10,7 rals, una xifra que encara es mantenia avançats als anys quaranta del segle XIX, com podem

---

<sup>11</sup> AHAT. Fons Parroquials. Valls, parròquia de Sant Joan Baptista, Secció Sagramentals, Llibreta del compliment pasqual, "Llibreta de compliment pasqual de Valls, Fontscaldes, Picamoixons i Masmolets". 1683-1684. Unitat 726, Capsa 105.

<sup>12</sup> AHAT. Fons Parroquials. Valls, parròquia de Sant Joan Baptista, Secció Sagramentals, Llibreta del compliment pasqual, "Libre haont se acentaran los combregants que vuy se troban en la vila de Valls en lo present y corrent any de 1693 essent rector lo doctor Bernat Copons, prevere de dita vila de Valls, y vicari lo reverent Jaume Llobera, prevere. Vuy als 19 de janer de dit any de 1693". 1693. Unitat 729, Capsa 105; i AHAT. Fons Parroquials. Valls, parròquia de Sant Joan Baptista, Secció Sagramentals, Llibreta del compliment pasqual, "Libre ahont se assentan los combregants que vuy se troban en la vila de Valls en lo present y corrent any de 1700 essent rector lo doctor Bernat Copons, prevere de la dita vila de Valls, y vicari lo reverent Jaume Llobera, prevere y beneficiat de dita vila. Vuy als 11 de febrer de dit any de 1700". 1700. Unitat 730, Capsa 105.

comprovar en el cadastre del 1844. Més endavant, durant la dècada dels cinquanta i inicis dels seixanta, els llibres d'apeo, que passen a substituir els llibres del cadastre, utilitzaran uns valors diferents per taxar les finques, respecte als utilitzats en els llibres del cadastre. Així trobarem que entre el 1851 i el 1861, la casa del carrer dels Metges que havia estat dels Folch, mantindrà una valoració de 252 rals. Tot plegat ens fa plantejar la hipòtesi que, aproximadament entre el 1700 i el 1724 els Folch ampliaren la seva casa, adquirint, ja fos en una sola vegada o en més d'una, la meitat esquerra de l'actual edifici de Ca l'Alemanys.<sup>13</sup>

Pel que fa als Pujol, aquests continuaren habitant la casa del carrer dels Metges, fins algun moment entre el 1732, quan apareixen per darrera vegada anotats a la llibreta de compliment pasqual, i el 1734, ja que en el llibre del cadastre d'aquell any la casa de Ramon Pujol va passar a ser la casa dels hereus de Ramon Pujol, sense especificar qui eren i a quina família pertanyien. La manca d'aquestes dades ens provoca un tall en la informació històrica del que fou la casa dels Pujol, de la que no en tornem a tenir dades fins la segona meitat del segle XIX.<sup>14</sup>

Al llarg de les diverses generacions dels Folch, les propietats d'aquesta família anaren augmentant, fins el punt que al cadastre del 1795, el cap de casa, el pagès Pau Folch Sabaté declarava un total de 13 finques agràries, la casa on vivia al carrer dels Metges (amb una quota a pagar de 8 rals), una segona casa en aquest carrer, de menors dimensions (la quota era de 3 rals), i una fàbrica d'aiguarent (amb una quota de 20 rals). No tenim la ubicació exacta de la segona casa, però no estava adossada a la casa on vivien, ni formava part de l'actual número 14. Tampoc disposem d'informació suficient per a poder situar en el plànol de Valls el carrer i espai on es trobava la fàbrica d'aiguarent.<sup>15</sup>

---

<sup>13</sup> ACAC. Fons Municipal de Valls. Secció: Hisenda. Sèrie: Fiscalitat. Sub-sèrie: Estimes, Cadastres. Llibre d'estimes o valies de 1715. S.T. 2.3.25.; Llibre del cadastre de 1724. S.T. 2.3.26.; Llibre del cadastre de 1739. S.T. 2.3.33.; Llibre del cadastre de 1748. S.T. 2.3.36.; Llibre del cadastre de 1770. S.T. 2.3.40.; Llibre del cadastre de 1816. S.T. 2.4.16.; Llibre del cadastre de 1828. S.T. 2.4.16. ; Llibre del cadastre de 1844. S.T. 2.4.26.; Llibre d'apeo de 1851. S.T. 2.4.31.; i Llibre d'apeo de 1857. S.T. 2.4.32.

<sup>14</sup> AHAT. Fons Parroquials. Valls, parròquia de Sant Joan Baptista, Secció Sagramentals, Llibreta del compliment pasqual, "Llibreta dels combregans de la vila de Valls del any 1732 essent rector lo doctor Pere Rovira, prevere, y vicari Joan Batista Porta, prevere y beneficiat de la iglesia parroquial de Valls". 1732. Unitat 735, Capsa 105; i ACAC. Fons Municipal de Valls. Secció: Hisenda. Sèrie: Fiscalitat. Sub-sèrie: Estimes, Cadastres. Llibre del cadastre de 1734. S.T. 2.3.31.

<sup>15</sup> ACAC. Fons Municipal de Valls. Secció: Hisenda. Sèrie: Fiscalitat. Sub-sèrie: Estimes, Cadastres. Llibre del cadastre de 1795. S.T. 2.3.24.

Totes les propietats dels Folch, tan urbanes com rústiques, passaren per herència a Maria Folch Martí, neta de Pau Folch Sabaté. El 28 de desembre del 1800, Maria Folch va contraure matrimoni amb Simforià Bonifàs Miracle, fill i hereu de l'escultor vallenc Lluís Bonifàs i Massó.<sup>16</sup>

Com a conseqüència d'aquest matrimoni, els Bonifàs incorporaren al seu patrimoni l'herència dels Folch, augmentant-lo considerablement. Així, segons el cadastre de l'any 1802, on encara es diferenciaven les propietats de Maria Folch Martí, tot i que comptabilitzades dins de la declaració de Simforià Bonifàs, aquest matrimoni posseïa la casa dels Bonifàs, al carrer de l'Escrivania, que es mantingué com habitatge de la família; la casa que havia estat l'habitatge dels Folch, al carrer dels Metges (que correspondria a part de l'actual número 14); una segona casa al carrer dels Metges; una fàbrica d'aiguardent (que van mantenir en propietat fins el 1810) i 19 finques rústiques. Amb el trasllat de Maria Folch a l'habitatge del seu marit, al carrer de l'Escrivania, la que havia estat la casa dels Folch, a l'actual número 14 del carrer dels Metges, s'acabà convertint, com era habitual en aquests casos, en un habitatge de lloguer.<sup>17</sup>

A partir dels anys vint del segle XIX, els llibres de cadastres de Valls comencen a incorporar la numeració de les cases, que en aquelles dates s'havia implantat als carrers de la vila. Així trobem que en el llibre de cadastre del 1828, l'antiga casa dels Folch, ara com a propietat dels Bonifàs, corresponia al número 14 dels carrer dels Metges, i estava llogada a Ildefons Mallol, que encara l'habitava a mitjan de la dècada dels quaranta. El 1828, els Bonifàs també posseïen al carrer dels Metges el número 67 i dues cases sense numerar, que per cadastres posteriors on queden especificades, sabem que no es trobaven a tocar del número 14. A partir del 1851 i durant la resta d'aquella dècada, entre les propietats d'Aleix Bonifàs Folch, l'hereu de Simfòria Bonifàs i Maria Folch, trobem que l'immoble número 14 del carrer dels Metges consta especificat als llibres d'apeo com a casa amb botiga a la planta baixa, sense indicar de quin tipus

---

<sup>16</sup> ACAC. Fons Notarial. Secció: Notaris de Valls. Sèrie: Joan Andreu Calaf: Testaments 1764 - 1802. Núm. Reg. 1067. Testament de Tomàs Folch Fusté, 2 de gener del 1798 i testament de Pau Folch Sabaté, 5 d'agost de 1799; i AHAT. Fons Parroquials. Valls, parròquia de Sant Joan Baptista, Secció Sagramentals, "Llibre de desposoris de la parroquial iglesia de sant Joan Baptista de la vila de Valls. Essent rector lo doctor Jaume Cesat prevere. Comença en lo Janer de 1788". 06/01/1788 – 28/12/1800. Unitat 646, Capsa 113.

<sup>17</sup> ACAC. Fons Municipal de Valls. Secció: Hisenda. Sèrie: Fiscalitat. Sub-sèrie: Estimes, Cadastres. Llibre del cadastre de 1802. S.T. 2.4.13.

d'establiment comercial es tractava ni qui el regentava. D'altra banda i degut a una modificació en la numeració de les cases d'aquell carrer, el número 67 passava a ser el 73, i s'especificava que les altres dues cases que posseïa en aquell carrer eren els números 19 i 33.<sup>18</sup>

A causa d'una nova modificació en la numeració de les cases del carrer dels Metges, trobem que l'any 1866, l'antic número 14 d'aquell carrer corresponia al número 16. En aquella data, la vídua d'Aleix Bonifàs, Bàrbara Puig i Prats, com a usufructuària i hereva del seu marit, també tenia la propietat del número 27 del carrer dels Metges, a més d'altres finques urbanes i rústiques.

Pel que fa a la resta de l'actual número 14 del carrer dels Metges, en algun moment entre el 1861 i el 1866, la casa que antigament havia estat dels Pujol, havia passat a ser propietat de Francisco Musté Molins. En aquesta darrera part de l'actual edifici, que en el llibre d'amillament del 1866, consta com a número 14 del carrer dels Metges, Francisco Musté hi tenia la casa i una fàbrica tèxtil. Gràcies a aquesta informació finalment podem identificar i ubicar amb certesa l'antiga casa dels Folch i després dels Bonifàs, a la meitat esquerra (vist des de davant de la façana) i a la part central de l'actual Ca l'Alemanys, on hi té el portal principal i la caixa d'escapes, mentre que la meitat dreta de l'edifici actual, el que havia estat l'antiga casa dels Pujol, correspondria, l'any 1866, a la casa i fàbrica de Francisco Musté.<sup>19</sup>

Les cases dels Folch (després Bonifàs) i dels Pujol dels segles XVII i XVIII, possiblement mantenien part de les parets de les cases que s'alçaven en aquell indret entre els segles XIV i XVI. Però si bé en el segle XVII encara constatem l'ús de la tàpia de terra a Valls, aquesta donarà pas als murs aixecats completament amb pedra lligada amb morter o parcialment amb maons, que trobem als habitatges del segle XVIII. De totes maneres, en tractar-se d'edificis d'origen medieval, que s'anaren transformant amb el pas dels segles, és habitual que els seus murs mostrin parts aixecades al segle XVIII i XIX, combinades amb altres d'anteriors.

---

<sup>18</sup> ACAC. Fons Municipal de Valls. Secció: Hisenda. Sèrie: Fiscalitat. Sub-sèrie: Estimes, Cadastres. Llibre del cadastre de 1828. S.T. 2.4.16.; i Llibre d'apeo de 1851. S.T. 2.4.31.

<sup>19</sup> ACAC. Fons Municipal de Valls. Secció: Hisenda. Sèrie: Fiscalitat. Sub-sèrie: Estimes, Cadastres. Llibre d'amillament del 1866. S.T. 2.4.34.

En els segles XVII i XVIII, les cases que ocupaven l'actual número 16 del carrer dels Metges augmentaren en alçada, i segurament en superfície, seguint la tendència de creixement general de les cases vallenques en aquest període. Així, probablement, en un primer moment aquestes cases van créixer en profunditat, incorporant als edificis part del pati posterior de la casa, i fent avançar uns metres la façana posterior, que va passar a seguir la línia que marca actualment la façana posterior dels pisos superiors de Ca l'Alemanys (una façana que en planta baixa està actualment desapareguda). Pel que fa al pati posterior, aquest actualment forma part de la planta baixa, i correspon als darrers metres d'aquesta, a l'espai que hi ha entre la façana posterior dels pisos superiors i la paret de tancament posterior de la planta baixa, que originàriament era un mur que separava el pati de les cases dels Folch i dels Pujol, del pati posterior de Ca Robusté. Avançat el segle XIX, l'antiga casa dels Pujol també creixeria en superfície, amb la construcció d'un cos sortint, que ocuparia l'extrem dret de l'antic pati posterior de l'edifici, amb baixos i tres pisos d'alçada.

En un segon moment aquestes cases van créixer en alçada, augmentant el nombre de pisos superiors. En aquest sentit tenim documentat que l'any 1868 la casa dels Bonifàs ja tenia soterrani, planta baixa i tres pisos superiors, com l'edifici actual, i molt probablement, l'antiga casa dels Pujol, que en aquell moment pertanyia als Musté, també tenia una distribució en alçada similar. Així, en algun moment al llarg del segle XVIII o les primeres dècades del XIX incorporaren un tercer pis, destinat a golfes, galliner i espai on tenir-hi part de la collita. Alliberant d'aquesta funció el segon pis, que a partir d'aquest moment formarà part dels espais d'habitatge d'aquestes cases.

Un nou element que tindran les dues cases, és la planta soterrània que passarà a fer la funció de celler, que la majoria de les cases medievals vallenques tenien a la planta baixa. Tret de casos excepcionals com el celler de l'Arquebisbe de Tarragona, situat des del segle XIV al subsòl de l'actual edifici de Ca Sagarra, a Valls comencem a trobar documentats cellers excavats en una planta soterrània a partir de la segona meitat del segle XVI (tot i que és possible que n'hi hagi algun d'anterior), però no serà fins el segle XVIII, que els cellers soterranis esdevindran un element present en pràcticament totes les cases vallenques. En el cas que ens interessa, trobem un celler amb volta de pedra lligada amb morter, que ocupa part del subsòl de l'antiga casa dels Folch i Bonifàs, que conserva un cup de vi de planta circular, l'arrencada de les escales

originals d'accés al celler, i sota de les escales, un gran contenidor de pedra, que probablement servia per emmagatzemar-hi gra. Posteriorment, el 1818 (tal com es pot llegir en una de les rajoles utilitzades en el seu revestiment), excavaren un segon cup de vi de planta rectangular, a la part posterior de la casa, a tocar de la paret mitgera amb la que havia estat la casa dels Pujol. Cal dir que la presència de cups pel vi a partir del segle XVIII és un fet força habitual a Valls. en uns anys de plena expansió del conreu de la vinya i de la comercialització del vi i de l'aiguardent, que tindrà com a conseqüència l'excavació de cellers i cups en pràcticament totes les cases. Pel que fa al subsòl de l'antic habitatge dels Pujol, aquest també tenia un celler amb volta de pedra lligada amb morter, que ocupava la major part de la planta de la casa, a excepció del pati posterior. Les parets dels dos cellers estan parcialment excavades directament al tapàs natural del subsòl de Valls, o bé reforçades amb pedra lligada amb morter.

Les façanes de les cases també es transformaran amb l'obertura de grans portalades amb brancals de pedra i llinda recta de pedra o fusta a la planta baixa (tres a la casa dels Folch - Bonifàs i dos a la que fou dels Pujol), i la substitució de les finestres del primer i segon pis per balcons. D'aquests darrers, els del primer pis presentaven una major volada i unes portes balconeres de majors dimensions, respecte els balcons del segon pis. En canvi, les obertures del tercer pis correspondrien a finestres. Molt probablement, com és habitual en els habitatges vallsencs d'aquest període, els balcons i finestres dels pisos superiors seguiran els eixos compostius verticals fixats per les obertures de la planta baixa. Pel que fa a la façana posterior, s'hi obririen finestres.

Respecte a la distribució interna d'aquestes cases, el fet de que les reformes dels segles XIX i XX lligades a l'ús industrial de l'edifici, hagin eliminat la majoria de les parets i envans que separaven els espais, i amb ells les traces de la major part de la distribució interna de les antigues cases, fa que no puguem identificar la majoria dels espais que tindrien aquests habitatges. En el cas de les cases que s'alçaven a l'espai on tenim Ca l'Alemanys, conservem el pis soterrani dels dos habitatges, amb els seus cellers i cups, destinats a guardar-hi el vi en botes, mentre que als cups hi fermentava el vi sorgit del raïm trepitjat procedent de la collita. En canvi, la resta d'espais de les cases originals ja no es poden identificar, tret d'alguns indicis de l'antiga distribució interna que ens donen les parts de sostres del segle XIX o anteriors que encara es conserven. Amb tot, a grans trets no deuriem diferir massa del conjunt de cases vallsenques. Així a la planta

baixa hi trobaríem l'entrada, que equivalia a un vestíbul, on podien deixar el carro o els estris agrícoles, l'establia, i també sovint un corral o un magatzem, a més de l'arrencada de les escales que permetien accedir als pisos superiors, i la trapa al terra que donava pas a les escales d'accés al soterrani. A més, durant un temps, al segle XIX, tenim documentat que als baixos de la casa dels Bonifàs hi havia una botiga, de la qual ignorem la superfície que ocupava. A la planta baixa també hi podia haver el rebost i la cuina, però era més habitual que aquests espais fossin al primer pis. En aquest darrer hi havia la sala i els dormitoris, mentre que al segon pis, també hi hauria dormitoris i altres espais destinats a traster o emmagatzematge de la collita. Finalment, el darrer pis servia per guardar-hi la collita, tenir-hi el galliner i també feia la funció de golfes.<sup>20</sup>

### **3.3.- Les indústries establertes a Ca l'Alemaný. La fàbrica tèxtil dels Musté, segle XIX**

Segons l'Estadística fabril i industrial de la província de Tarragona del 1876, Francisco Musté Molins va establir una fàbrica tèxtil al número 14 del carrer dels Metges l'any 1866. D'aquesta manera trobem que a la dècada dels seixanta del segle XIX s'inicia el procés que portarà al canvi d'ús dels antics edificis d'habitatges que ocupaven l'espai de l'actual número 14 del carrer dels Metges, transformant-los i unificant-los uns anys més tard en una fàbrica. Un edifici industrial que, com molts altres similars a Valls d'aquell període, a més dels espais de producció i d'emmagatzematge, també tindrà una part destinada a habitatge de la família propietària.<sup>21</sup>

El 10 d'agost del 1868, Bàrbara Puig i Prats, vídua i hereva d'Aleix Bonifàs, cedia la propietat de diverses finques al seu fill Benet Bonifàs i Puig, després que aquest li hagués demanat la legítima. Així, a més de dues finques rústiques, Benet Bonifàs es va convertir en el propietari del número 16 del carrer dels Metges, l'antiga casa dels Folch, que, en aquell moment limitava a l'esquerra (sempre mirant la façana des del davant) amb una casa de Pau Forès, a la dreta amb la casa de Francisco Musté, a la façana del

---

<sup>20</sup> Murillo Galimany, Francesc (2000). *L'evolució urbanística de Valls al llarg de la seva història*. Inèdit; i Murillo Galimany, Francesc (2005). "La configuració urbana". A *Valls i la seva història. Segles XVI-XVIII: conflictes, canvis i desenvolupament*. IV Vol., Valls: IEV. Pàg.: 176-180.

<sup>21</sup> Murillo Galimany, Francesc (2005). "La indústria valenciana del segle XIX (II)". A *Cultura*, N°658, maig. Valls: AAET. Pàg.: 6-9; i AHT (Arxiu Històric de Tarragona), Fons de la Cambra Agrària de Tarragona. Secció: Gestió de l'activitat. Sèrie: Indústria. "Estadística Fabril i Industrial de la província", 1876, S.T. 8001.

davant amb el carrer dels Metges, i a la part posterior, amb el pati i l'hort de Domingo Robusté. Gràcies a aquest document notarial també comptem amb una mínima descripció de la distribució en alçada del número 16, que estava format per un pis soterrani amb celler i dos cups, planta baixa, entresol, dos pisos superiors i terrat. Molt probablement, a gran trets aquesta era l'estructura que tenia la casa dels Folch al segle XVIII i possiblement al XVII. De tot plegat, d'aquesta etapa amb ús d'habitatge, només se'n conservaria el pis soterrani amb el celler i cups de vi, i les parets mestres que encara existeixen als baixos i pisos superiors, ja que la resta de l'edifici va ser transformat completament en convertir-se en una fàbrica.<sup>22</sup>

Benet Bonifàs tingué aquella casa una dècada, ja que l'11 de setembre del 1877 la venia al seu veí, al fill i hereu de Francisco Musté Molins, Francisco Musté Ballester, fabricant de teixits, casat i veí de Valls, per la suma de 2000 lliures catalanes. Amb aquesta compra Francisco Musté tenia en propietat les dues cases que s'alçaven a ca l'Alemanys, que en algun moment posterior, segurament no massa llunyà del 1877, acabaren unificades en un edifici industrial, que passà a ser el nou número 14 del carrer dels Metges.<sup>23</sup>

Pel que fa a informació sobre aquesta primera fàbrica instal·lada a ca l'Alemanys, només disposem d'unes poques dades, ja que no es conserva el fons documental propi de l'empresa. Segons l'Estadística fabril i industrial de la província de Tarragona del 1876, la fàbrica tèxtil que dirigien la vídua i el fill de Francisco Musté Molins produïa una mitjana de 400 peces a l'any amb els seus telers manuals. Aquell any la fàbrica comptava amb un total de 19 obrers distribuïts de la següent manera: 10 dones, 7 homes i 2 nens. Es tractava d'una empresa petita, amb uns pocs telers. Cal tenir present que les dades del 1876 corresponen a la fàbrica inicial dels Musté, que ocupava aproximadament la meitat de l'edifici de Ca l'Alemanys.<sup>24</sup>

---

<sup>22</sup> ACAC. Fons Notarial. Secció: Notaris de Valls. Sèrie: Josep Dasca i Folch: Protocol, segon volum del 1868. Del 4/7/1868 al 31/12/1868. Núm. Reg. 1534. Cessió de propietats per part de Bàrbara Puig i Prats al seu fill Benet Bonifàs Puig, 10/08/1868.

<sup>23</sup> ACAC. Fons Notarial. Secció: Notaris de Valls. Sèrie: Francisco Sarri i Oller: Protocol, tercer volum del 1877. De l'1/9/1877 al 13/12/1877. Núm. Reg. 1575. Venda, per part de Benet Bonifàs, del número 16 del carrer dels Metges, a Francisco Musté, 11/09/1877.

<sup>24</sup> AHT, Fons de la Cambra Agrària de Tarragona. Secció: Gestió de l'activitat. Sèrie: Indústria. "Estadística Fabril i Industrial de la província", 1876, S.T. 8001.

Malgrat que l'adquisició de la casa annexa dels Bonifàs, a finals del 1877, va permetre a Francisco Musté Ballester disposar del doble d'espai i segurament portar a terme els treballs d'unificació dels dos immobles de cara al 1878 o no massa més enllà, no sembla que aquesta inversió en l'espai hagués anat lligada a una ampliació del nombre de telers de l'empresa. El primer document que recull el nombre de telers manuals que funcionaven a la fàbrica de Francisco Musté Ballester és la matrícula industrial de Valls per l'any 1877 – 1878, on consten que la seva fàbrica tenia un total de set telers, cinc per cotó i dos per mescla de cotó i llana, una quantitat de telers que encaixaria força amb el nombre i tipus d'operaris que tenia l'empresa l'any 1876, abans que es fes l'ampliació. Doncs bé, la fàbrica tèxtil de Francisco Musté Ballester va mantenir en funcionament el mateix nombre i tipus de telers fins l'any 1887, quan l'empresa va tancar.

A més de la pròpia activitat de producció industrial de teles, Francisco Musté Ballester també consta a les matrícules industrials com a venedor de cotó en floca. Una activitat que també portava a terme des del número 14 del carrer dels Metges, on tindria uns espais destinat a emmagatzematge i venda d'aquest producte. Així ho trobem també recollit a l'anunci de la fàbrica de Francisco Musté Ballester, que va publicar al “Plano Industrial y Comercial de Valls. Año 1881”, i on consta que al número 14 del carrer dels Metges tenia una fàbrica de diversos teixits de cotó i llana i un magatzem des d'on venia cotó en floca i cotó per a omplir matalassos.<sup>25</sup>

En els primers mesos del 1887 Francisco Musté Ballester va tancar la fàbrica del número 14 del carrer dels Metges, després de declarar-se en fallida econòmica, i al poc temps es traslladà a viure a Barcelona, on va morir el març del 1917. Pel que fa a la fàbrica tèxtil del carrer dels Metges, els llibres de matrícula industrial, a partir del que corresponia als anys 1887 – 1888, on van anotar la baixa de la fàbrica de Francisco Musté Ballester al marge, no van recollir cap altre activitat industrial en aquest edifici en el que quedava del segle XIX. El fet de tancar la fàbrica no va representar un canvi de propietat de l'edifici, que va seguir en mans d'aquella família fins mitjan segle XX.<sup>26</sup>

---

<sup>25</sup> ACAC. Fons Municipal de Valls. Secció: Hisenda. Sèrie: Fiscalitat. Sub-sèrie: Impostos estatals. Matrícula industrial pel 1877 - 1878. S.T. 2.6.10.; i Matrícula industrial pel 1887 - 1888. S.T. 2.6.12.

<sup>26</sup> *El Eco de Valls*, 10 de març del 1887. Valls. Pàg.: 2-3.; *La Crónica de Valls*, 24 de març del 1917. Valls. Pàg.: 3.; i ACAC. Fons Municipal de Valls. Secció: Hisenda. Sèrie: Fiscalitat. Sub-sèrie: Impostos estatals. Matrícula industrial pel 1888 - 1889. S.T. 2.6.12.

Degut a l'absoluta manca de documentació sobre les reformes i obres que s'haguessin fet en aquest edifici al llarg de les darreres dècades del segle XIX i primeres del XX, no podem assegurar quins espais o elements que posteriorment documentem a Ca l'Alemanys, ja corresponien a la fàbrica dels Musté. Amb tot, hi ha un parell d'elements que molt probablement corresponen a aquesta empresa (tot i que també hi ha la possibilitat que corresponguin als primers anys de la fàbrica dels Hösselbarth). Em refereixo a dos fragments de sostre pintats amb una decoració pròpia de les darreres dècades del segle XIX.

Un d'ells el tenim a la planta baixa, i ocupa els primers metres del sostre de l'espai que trobem una vegada accedim a l'immoble per la porta de l'esquerra de la façana. Aquest sostre, pintat de verd, mostra els espais entre les bigues amb un emmarcament amb una franja marró i elements ornamentals amb forma de palmetes estilitzades a cadascuna de les puntes del rectangle, amb una altra tonalitat de verd més fosca. Mentre que a la part superior de les parets d'aquest espai, just abans d'arribar a les bigues, també s'observen les restes d'un fris pintat, que emmarcat amb franges marrons, separa el que semblen unes metopes senzilles que van combinant el color verd del sostre amb un altre de to ocre, que a la part central també tenen motius ornamentals d'una tipologia similar als que trobem al sostre. Aquesta decoració ocupa una part del sostre ben definida, que devia tenir la seva correspondència amb un espai de les mateixes dimensions, que segurament quedava tancat per un envà que el separava de la resta de la sala que hi trobem en l'actualitat, i que potser feia funció d'espai de venda. En aquest sentit, també veiem que la resta del sostre original que es conserva estava pintat amb un to blauet sense cap tipus d'ornamentació, quedant així clarament diferenciat de l'espai que tenia el sostre pintat de verd. També cal destacar que, en algun punt del sostre, sembla insinuar-se les restes d'una decoració més antiga, amb unes franges blaves que emmarquen aquests revoltos, per sota de la darrera capa de blauet i de la part de sostre pintada de verd. En aquesta zona de la planta baixa, les pintures del sostre s'han conservat perquè al cap dels anys, aquestes quedaren amagades per un fals sostre, actualment desaparegut.

El segon punt de l'immoble que conserva una part del sostre decorat d'una manera similar el tenim al primer pis, concretament en una petita sala que ocupa l'espai entre la

caixa d'escapes i la façana del carrer dels Metges. En aquest cas, la part ornamentada correspon als primers metres de sostre més propers a la façana, mentre que la resta d'aquest habitacle té el sostre pintat de blanc, i en el punt de separació s'insinua a les dues parets laterals la marca deixada per un envà o potser un marc d'alcova. Com en el cas del fragment de sostre decorat que es conserva a la planta baixa, aquest també està pintat amb un to verd-blavós, amb l'espai dels revoltos entre bigues emmarcat per una franja gruixuda. A l'interior de cadascun d'aquests rectangles hi ha una segon emmarcament consistent en una línia fina, de la que sorgeix, a cada extrem una ornamentació en forma de palmeta estilitzada. En aquest cas la part superior de les parets que corresponen a aquest tram de sostre decorat, també estan pintades amb el mateix color del sostre i mostren una línia gruixuda i sota d'aquesta una franja ornamentada amb una palmeta o motiu vegetal que es van reproduint al llarg de les parets. Com en l'anterior cas, aquesta pintura del sostre s'ha conservat perquè posteriorment va quedar tapada per un fals sostre, que ja fa anys que va desaparèixer.

### **3.4.- La fàbrica de gèneres de punt dels Hösselbarth, i la resta d'empreses instal·lades a Ca l'Aleman al llarg del segle XX**

Els darrers mesos de 1904, s'establí una nova fàbrica tèxtil al número 14 del carrer dels Metges, la fàbrica de gèneres de punt anglès "Hösselbarth & Borgie Sociedad en Comandita" (S. en C.), propietat de l'alemany domiciliat a Valls Emili Hösselbarth Gallús, i que a partir d'aquest moment passarà a ser coneguda popularment com a Ca l'Aleman o Ca l'Aleman. Tal com havia succeït amb l'anterior indústria tèxtil instal·lada en aquell edifici, a més de la fàbrica, que aquell any comptava amb 21 telers quadrats manuals i un teler circular mogut amb l'energia del vapor, l'immoble també acollia les oficines de l'empresa i l'habitatge de la família de l'industrial. Aquest darrer deuria correspondre al primer pis.<sup>27</sup>

Malauradament, tal com succeeix amb la majoria d'indústries vallenques del segle XIX i de gran part del segle XX, no es conserva el fons documental generat per la fàbrica de

---

<sup>27</sup> Malgrat que la fàbrica de l'Emili Hösselbarth no consti a la matrícula industrial per el 1904, és evident que l'empresa va començar a funcionar avançat aquell any, ja que les dades de la matrícula industrial per el 1905, on si que hi consta, es confeccionaren els darrers mesos del 1904 i s'exposaren al públic el desembre d'aquell any. ACAC. Fons Municipal de Valls. Secció: Hisenda. Sèrie: Fiscalitat. Sub-sèrie: Impostos estatals. Matrícula industrial pel 1904. S.T. 2.6.14; i Matrícula industrial pel 1905. S.T. 2.6.14.

gèneres de punt de Ca l'Alemaný. El fet de no poder consultar aquest fons, amb els seus llibres de comptes, correspondència, fitxes i relacions d'obrers, i documentació referent a reformes i millores fetes a l'edifici o al procés de producció, ens limita la informació de que podem disposar per reconstruir la seva història, la dels seus treballadors i les reformes que va patir l'edifici, ara transformat en fàbrica. De fet, ens obliga a basar la recerca en la informació extreta del fons municipal de Valls, en especial de les matricules industrials, i en menor mesura de les llicències d'obres (ja que se'n conserven poques que afectin aquesta indústria) i a les notícies i anuncis publicats a la premsa, a més d'algunes informacions obtingudes de la bibliografia sobre el Valls d'aquest període.<sup>28</sup>

Les factures generades el 1905 per aquesta empresa mostren a la part superior un dibuix de la façana de la fàbrica, i malgrat que aquest està molt idealitzat i embellit, reproduïx a grans trets la façana de Ca l'Alemaný, amb les finestres i portalades de la planta baixa i les finestres dels tres primers pisos superiors. D'aquestes darreres en dibuixa sis per planta, quan en realitat serien cinc. Amb tot, malgrat dibuixar-les com a finestres, tenim documentat que el que hi havia al primer i segon pis eren balcons. La publicació d'aquest dibuix de la façana de la fàbrica a les primeres factures que va generar aquesta empresa ens indica que, l'any 1905 no tan sols els antics números 16 i 14 estaven unificats en un edifici industrial, sinó que també s'havien fet unes obres importants per reestructurar-ne l'interior i per homogeneïtzar la façana, donant-li, a grans trets una aparença similar a l'actual (a excepció de la presència de balcons al primer i segon pis). Però el fet de que no es conservi el permís municipal d'aquesta obra no ens permet assegurar si ens trobem davant d'una reforma feta a finals del anys setanta o inicis dels vuitanta del segle XIX per Francisco Musté Ballester en el moment d'unificar les dues cases que hi tenia, o bé cap a inicis del 1904, portada a terme per Emili Hösselbarth, just abans de que la fàbrica de Ca l'Alemaný iniciés la seva activitat.

Lligada a aquesta reforma de l'edifici, segurament també tindríem l'eliminació dels pisos superiors del cos sortint que hi havia a la part posterior de l'extrem dret de

---

<sup>28</sup> Si bé, la informació recopilada durant la recerca ha estat suficient per poder fer el seguiment, a grans trets, de la història d'aquesta empresa, hi ha la possibilitat que els descendents dels Hösselbarth industrial vallencs, que mantenen la vinculació amb el territori mitjançant la casa d'estiueig que tenen a Miramar, conservin en part o força complet el fons de la que fou l'empresa dels seus avantpassats. Si fos així, seria interessant que en un futur es pogués consultar i treballar, per poder completar o ampliar la història d'aquesta fàbrica, dels que foren els industrials i de les obreres que hi treballaren.

l'edifici. En aquell espai, que actualment tan sols té coberta la planta baixa, s'observa en la paret mitgera que limita amb la part posterior de les cases del carrer del Carme, l'arrebossat i la pintura de les estances que allí hi havia fins l'alçada del tercer pis. La paret de tancament posterior es va mantenir fins l'alçada del primer pis, aproximadament, mentre que l'altra paret que tancava l'altre costat d'aquest espai ha desaparegut completament. Malauradament, la manca de documentació sobre aquesta reforma no ens permet assegurar que es produís en aquell moment inicial, o si per contra va formar d'alguna altra reforma de l'edifici industrial portada a terme en un dels canvis d'empresa que tingueren lloc a Ca l'Alemanys al llarg del segle XX.

A diferència de l'anterior fàbrica tèxtil de Francisco Musté Ballester, dedicada a la fabricació i venda de peces de llana i de cotó, la que va posar en funcionament Emili Hösselbarth era de gèneres de punt. La introducció del gènere de punt d'agulla fou una novetat industrial de les darreres dècades del segle XIX, que va arribar a Valls als anys setanta amb la fàbrica d'Antoni Padró (que posteriorment fou dels Creus), que fou la primera i una de les més destacades d'aquesta especialitat de la indústria tèxtil. Posteriorment també trobem en funcionament la indústria de Josep Sagú (coneguda com a Ca Xapes), fundada el 1885, i la de Josep Rabassó, el 1895, a les que se n'anirien afegint d'altres, essent una d'elles de la Ca l'Alemanys, el 1904. Aquestes indústries produïen mitjons, mitges, pantalons, camises, altres peces del vestuari femení com xambres i cossets i diversos articles de fantasia en cotó, llana, estam i seda. El procés de fabricació dels gèneres de punt d'agulla, també implicava la confecció d'aquests, incorporant així el patronatge, tall i confecció de les peces de roba, que estaven preparades per vendre i consumir en sortir de la fàbrica. Per tant, aquestes empreses de gèneres de punt varen necessitar modistes i cosidores a mà i a màquina per a completar el seus productes finals. Com veurem més endavant, es tractava d'indústries on hi treballava principalment mà d'obra femenina.<sup>29</sup>

En pocs anys, l'empresa Hösselbarth & Borgie, va augmentar considerablement el nombre de telers. Aquest fet el constatem en la matrícula industrial per a l'any 1911, on a més del teler circular mogut pel vapor, l'empresa dels Hösselbarth disposava, a l'edifici industrial del número 14 del carrer dels Metges, de 15 telers quadrats moguts

---

<sup>29</sup> Pedrero Caballero, Emilio (1900). *Guía de Valls y su partido*, Valls: Tipografia "La Catalana". Pàg.: 105-107; i Vives Corbella, Pilar (2023). *Les dones de l'agulla a Valls*. Valls: IEV. Pàg.: 148-151.

pel vapor i havia ampliat fins a 42 el nombre de telers quadrats manuals. L'augment del nombre de telers va anar parell a l'ampliació de la plantilla d'obrers de la fàbrica, tot i que malauradament no disposem de dades que ens permetin quantificar-la.<sup>30</sup>

Pel que fa al nombre d'obrers que tenia Ca l'Alemaný, davant de la manca de documentació sobre aquest tema, ens pot ser d'ajuda una fotografia de grup dels treballadors d'aquesta fàbrica, datada a la primera o segona dècada del segle XX. La imatge, procedent de l'Arxiu Mercadé, que es conserva a l'Arxiu Comarcal de l'Alt Camp, ens mostra un total de tres homes i unes 60 dones. Malauradament, la fotografia original no es accessible actualment, i m'he vist obligat a consultar la impressió d'aquesta que va publicar Gabriel Secall l'any 1985 a la revista *Cultura* en un article sobre la fotografia i els vells fotògrafs de Valls. La imatge publicada en aquell article estava lleugerament escapçada, fet que ens impedeix donar una xifra exacte de les obreres que hi apareixen, però que es mourien sobre la seixantena. D'altra banda, si bé sembla que no hi ha dubte que la fotografia correspon a un grup de treballadors i treballadores de la fàbrica de Emili i Pere (germà de l'anterior) Hösselbarth, situada al carrer dels Metges, Gabriel Secall comet un error en atribuir-la al fotògraf Cèsar Casas, que estigué a Valls entre el 1885 i el 1886, ja que en aquells anys la fàbrica de Ca l'Alemaný encara no existia, i l'anterior industria de Francisco Musté Ballester, que encara estava en funcionament en aquells anys, no tenia ni de lluny tants obrers. Tot això ens fa plantejar que la datació correcta de la imatge correspongui a un moment de les dues primeres dècades del segle XX, quan la fàbrica dels Hösselbarth ja funcionava, i tenia un mínim d'una seixantena d'obreres.<sup>31</sup>

En les primeres dècades del segle XX, tal com succeïa per tota Catalunya, moltes fàbriques vallenques incorporaren l'electricitat com a nova font principal d'energia per moure la maquinària, en detriment del vapor. En el cas de la fàbrica de Ca l'Alemaný, l'entrada de l'electricitat va tenir lloc en la segona dècada del segle, quan hi posaren en funcionament un motor mogut per gas, per produir electricitat amb gas procedent de la fàbrica de Gas de Valls. Justament va ser en aquells anys, mentre tenia lloc la Primera Guerra Mundial (1914 – 1918), que les empreses tèxtils vallenques augmentaren la seva

---

<sup>30</sup> ACAC. Fons Municipal de Valls. Secció: Hisenda. Sèrie: Fiscalitat. Sub-sèrie: Impostos estatals. Matricula industrial pel 1911. S.T. 2.6.15.

<sup>31</sup> Secall Güell, Gabriel (1985). "La fotografia i els vells fotògrafs de Valls". A *Cultura*, N°444, setembre. Valls: AAET. Pàg.: 23.

producció, davant de la forta demanda que generaren els països que hi estaven implicats. En aquest sentit, la incorporació de l'electricitat com a font energètica de la indústria va ser clau per poder mantenir els nivells assolits de producció de tèxtil al llarg de la guerra. Ja que degut al conflicte bèl·lic l'arribada del carbó anglès i d'altres regions d'Europa, utilitzat mitjançant la seva combustió per fer funcionar les màquines de vapor, va quedar molt limitada. En aquest context les fàbriques de gas es veieren obligades a reduir la seva producció i a elevar els preus del servei, el qual a més era deficient, a causa del carbó de baixa qualitat utilitzat i els talls en el subministrament. No cal dir que aquestes deficiències foren aprofitades per l'electricitat que va entrar amb força a les cases i a les fàbriques, de mans de companyies subministradores d'electricitat.<sup>32</sup>

També és en aquests anys quan constatem un nou canvi en la numeració de la fàbrica de Ca l'Alemanys que, tal com anoten en el Padró de la contribució industrial del 1918, passava a ser el número 16 del carrer dels Metges. En aquest document s'especificava que, aquell any, en el número 16, Emili Hösselbarth tenia per un costat un teler circular, i per l'altra una fàbrica de gèneres de punt, on hi havia la resta de telers. L'any següent, l'industrial va sol·licitar i obtenir de l'Ajuntament la llicència d'obres per substituir el motor mogut per gas que tenia en funcionament a la fàbrica, per un motor elèctric de deu cavalls de força. El pas d'un motor de gas a un d'elèctric va ser degut a la mala qualitat del gas que els estava subministrant la fàbrica del Gas de Valls, que juntament amb les interrupcions que es produïen en aquest subministrament, feien impossible el funcionament de la maquinària de la fàbrica.<sup>33</sup>

Uns anys més tard, en la matrícula industrial per l'any 1924 - 1925, en el número 16 del carrer dels Metges, a més dels telers abans mencionats, també s'especificava l'existència de 14 màquines de cosir annexes a la fàbrica, que funcionaven com un complement d'aquesta darrera. Aquestes màquines de cosir estaven destinades a la part

---

<sup>32</sup> Frago Cloles, Lluís (2010). "Història econòmica de Valls". A *Valls i la seva història. Època contemporània: segle XX*. VI Vol., Valls: IEV. Pàg.: 32-33; Bayó i Soler, Conxa i Riera i Tuèbols, Santiago (2012). *Les màquines de vapor a Catalunya*. Barcelona: Museu de la Ciència i la Tècnica de Catalunya i Rafael Dalmau, Editor. Pàg.: 48-51; i Ribé, Ernest i Gascon, Vicenç (1995). *Història del gas canalitzat a Valls*. Valls: Gas Tarraconense, SA. Pàg.: 32-36.

<sup>33</sup> ACAC. Fons Municipal de Valls. Secció: Obres i Urbanisme. Sèrie: Obres particulars. "Llicència d'obres sol·licitada per Emili Hösselbarth per instal·lar un electro motor de deu cavalls de força a l'immoble situat al carrer dels Metges, 14", 1919. Número expedient 1919-042.

de confecció, dins del procés de manufactura dels gèneres de punt produïts a Ca l'Alemanya.<sup>34</sup>

Respecte a la distribució interna dels espais de la fàbrica, no en tenim gaires dades. Així d'una banda ens consta, per algunes referències documentals, l'ús com espai d'emmagatzematge de part de la planta baixa, que estaria més compartimentada que en l'actualitat. En aquest sentit disposem de la distribució de part de la planta baixa, dibuixada de manera senzilla, i sense guardar massa les proporcions reals, en el plànol i alçat del refugi antiaeri que projectaren per instal·lar als soterranis d'aquest edifici l'any 1938. Una distribució i estructura interna de l'edifici que era la que ja tenia a inicis del segle XX, en començar l'activitat la fàbrica dels Hösselbarth, o fins i tot, a les darreres dècades del segle XIX, amb la unificació de l'immoble per a usos industrials.

Doncs bé, segons aquest plànol del 1938, que reproduïx la planta baixa de manera aproximada, a partir de la façana i de les seves obertures, tindríem tres espais que des de la façana arribarien a l'antic mur de la façana posterior de l'edifici. Un mur que, més endavant, fou enderrocat en planta baixa i substituït per una estructura de pilars, per tal d'obtenir un espai més ampli i diàfan. Els tres àmbits que arrencaven de la façana, i dels quals el central corresponia a l'espai on tenim la caixa d'escala, arribaven fins aquell mur actualment desaparegut, on cadascun d'ells hi obria una porta. Aquestes portes donaven accés a l'espai que ocupava l'antic pati interior, que l'any 1938, i possiblement, com a mínim des de la primera dècada del segle XX ja formava part de les dependències de la planta baixa de l'edifici. En aquest sentit l'alçat ens mostra que aquest darrer espai comptava amb una coberta plana situada a una alçada inferior al sostre de la resta de la planta baixa de l'immoble. El plànol també ens mostra edificada la part de l'immoble que dóna al carreró que condueix a ca Robusté, amb el passadís que hi comunica. Possiblement, aquest cos que trobem darrera el número 18 del carrer dels Metges, es va aixecar, o bé va agafar, a grans trets, l'estructura actual, a inicis del segle XX, amb la fàbrica dels Hösselbarth. Un altre element a destacar d'aquest projecte de refugi el tenim en el dibuix de l'alçat de la façana fins el primer pis, on trobem balcons a les obertures d'aquesta planta. A diferència dels balcons del segon pis que, com veurem més endavant, es mantingueren fins inicis de la dècada dels noranta, els

---

<sup>34</sup> ACAC. Fons Municipal de Valls. Secció: Hisenda. Sèrie: Fiscalitat. Sub-sèrie: Impostos estatals. Padró de la contribució industrial, 1918. S.T. 2.6.16.; i Matrícula industrial pel 1924 - 1925. S.T. 2.6.17.

balcons del primer pis van acabar desapareixent, transformats en finestres, en una reforma de l'edifici efectuada en algun moment de la segona meitat del segle XX, anterior al 1992.<sup>35</sup>

D'altra banda, l'existència d'un elevat nombre de grafitos a les parets i pilars del tercer pis, escrits per les obreres (i algun obrer) de la fàbrica entre el 1919 i el 1957, amb anotacions de caràcter personal o social, però també relacionades amb la producció, identifiquen l'espai diàfan d'aquell pis com una de les zones de treball de l'edifici industrial. O que, com a mínim, va tenir aquesta funció en el període emmarcat pels grafitos.

Pel que fa a l'habitatge de la família d'Emili Hösselbarth, segons l'impost personal de la matrícula industrial del 1925, els Hösselbarth residien al número 14 del carrer dels Metges, en una part de l'edifici de la fàbrica de Ca l'Alemanys, probablement al primer pis. Aquests no eren els únics veïns de l'immoble, ja que també hi tenien un espai destinat a habitatge la família dels porters de la fàbrica, els quals sembla que també vivien al primer pis. Avançada la dècada dels anys trenta del segle XX, ens trobem que l'edifici de Ca l'Alemanys, tornava a canviar de numeració i passava a ser el número 12 del carrer dels Metges.<sup>36</sup>

L'esclat de la Guerra Civil, l'estiu del 1936, va portar a la col·lectivització de la fàbrica de Ca l'Alemanys, de la mateixa manera que va succeir amb el conjunt d'indústries vallenques. L'empresa d'Emili Hösselbarth va quedar en mà dels seus obrers, mentre la família propietària marxava de Valls. Concretament la fàbrica fou ocupada el 15 de setembre del 1936 pel sindicat del Fabril, Tèxtil i Vestir, adherit a la CNT, quan el president d'aquest sindicat, Pere Figuerola Espanyol, es presentà davant del número 12 del carrer dels Metges i procedí, en nom del referit sindicat a confiscar l'immoble, que era propietat Maria Musté Ballester, vídua de Francesc Gomà, per tal de destinar-lo a la seu de l'empresa "Hispania Col·lectivitzada Fàbrica N°1". D'aquesta manera l'edifici

---

<sup>35</sup> Arxiu Històric de la Demarcació de Tarragona del Col·legi d'Arquitectes de Catalunya (COAC). Fons de l'arquitecte Josep Maria Vives Castellet, "Projecte de refugis per a la ciutat de Valls", abril de 1938.

<sup>36</sup> ACAC. Fons Municipal de Valls. Secció: Hisenda. Sèrie: Fiscalitat. Sub-sèrie: Impostos estatals. Matrícula industrial. Impost personal, 1925. S.T. 2.6.17.; Còpia de la matrícula industrial pel 1935. S.T. 2.6.18.; i *La Crònica de Valls*, 9 de febrer del 1929. Valls. Pàg.: 4.

de Ca l'Alemanys passà a ser el local de la fàbrica d'aquesta empresa mentre que un immoble proper, confiscat el mateix dia que la fàbrica a Josep Coll de Romero, fou destinat a magatzem d'aquesta indústria.

Al cap d'uns mesos, l'empresa va passar a dependre del "Sindicat Fabril, Textil i Annexes", adherit a l'UGT de Valls, essent coneguda com a "Fabril N°1", i va acabar adoptant el nom oficial de "Fabril Tèxtil i Annexes Socialitzades, Fàbrique 1a Gèneres de Punt", tal com consta en documentació estadística de les empreses vallenques del mencionat sindicat datada el gener del 1937, signada amb el segell de la indústria, que porta aquest mateix nom. Segons la mencionada documentació estadística, datada a Valls el 23 de gener del 1937, aquesta fàbrica de gèneres de punt comptava amb la següent maquinària: un motor elèctric 10 HP, 19 telers moguts a motor, 52 telers moguts a mà i 14 màquines de cosir destinades a la confecció. La fàbrica mantenia el mateix nombre d'obers que tenia el juliol del 1936: 75. Els quals estaven distribuïts de la següent manera: 72 dones i 3 homes que treballaven a la fàbrica, i un altre obrer destinat al despatx de l'empresa. El gener del 1937 totes les obreres i obrers d'aquesta indústria estaven afiliats a l'UGT. El document també recollia en un apartat d'observacions, els motius pels quals la fàbrica havia estat confiscada i col·lectivitzada: "Per falta de recursos del Patró Emili Hösselbarth i haver emigrat aquet al seu País natal de Alemanya, va ésser incautada aquesta fàbrica quedant tots els treballadors prosseguint el treball en la mateixa, sota les ordres del Sindicat Fabril Tèxtil o Annexes de aquesta població."<sup>37</sup>

L'administració i gestió de la "Fabril N°1" requeria en un comitè de fàbrica format per quatre dels seus treballadors, amb un delegat en la junta del "Sindicat Fabril, Textil i Annexes", de Valls, que actuava com a representant de la fàbrica i coneixedor dels problemes que pogués tenir, en la junta del Sindicat. Durant el conflicte bèl·lic, els obrers van fer anar la maquinària i es centraren en la producció de material de guerra

---

<sup>37</sup>Arxiu Nacional de Catalunya (ANC). Fons Generalitat de Catalunya (Segona República); Secció Guerra Civil: Salamanca; Confiscacions; "Comitè d'Apropiacions. Expedients de confiscació: adjudicació i reclamació de béns confiscats de l'Alt Camp: Valls", 1936 – 1938, Ref. ANC1-1-T-6778; ANC. Fons Llei 21 del 2005 de restitució a la Generalitat de Catalunya; Secció PS Madrid; UGT – Unió General de Treballadors de Catalunya; "Fulls d'empreses", 1936 – 1937, Ref. ANC1-886-T-18786; Casas-Mercadé, Ferran (1982). *Valls: La Guerra Civil (Quan no hi havia pau ni treva 1936-1939)*, Valls: IEV. Pàg.: 103-105; Zepeda Iturrieta, Juan Roberto (2010). "La Guerra Civil a Valls (1936-1939)". A *Valls i la seva història. Època contemporània: segle XX*. VI Vol., Valls: IEV. Pàg.: 157; i Altès, Pere. "Referències amb inflexió", a *El Pati*, 8 de maig de 1992, Valls. Pàg.: 52.

per l'exèrcit republicà, amb major o menor fortuna en funció de la disponibilitat de matèries primeres i de la capacitat econòmica de l'empresa. Així, per exemple, el febrer del 1937 existia algun tipus de problema en el funcionament de la "Fabrill N°1", tal com queda clar en l'acta de la reunió general del Sindicat Fabrill, Textill i Annexes celebrada el dia 17 d'aquell mes, on a l'apartat de precis i preguntes es feia constar que les obreres d'aquesta fàbrica no tenien feina i no treballaven, i que només estaven treballant els obrers, i es demanava que se solucionés aquesta situació. L'assemblea va acordar nomenar una comissió, que juntament amb el comitè de la fàbrica havia d'investigar que estava passant, però malauradament no tenim informació posterior sobre aquest afer.<sup>38</sup>

Comptem amb una relació parcial de les obreres i obrers de la fàbrica de Ca l'Alemaný, datada l'any 1936, als pocs mesos de començar la Guerra Civil. Aquesta la trobem en un llibre registre d'afiliats al "Sindicat de l'Art Fabrill i Tèxtil" adherit a l'UGT de Valls, començat el 21 de gener del 1936. En una data no especificada d'aquell any, després de l'esclat de la guerra i que es produïssin les confiscacions i col·lectivitzacions de les indústries, hi van anotar la relació dels afiliats a aquest sindicat que hi havia en cadascuna de les diferents fàbriques de la ciutat. L'empresa que ens interessa hi queda recollida com a "Fabrill N°1", de gèneres de punt, i en aquell moment, dels seus 75 obrers n'hi havia 42 que estaven afiliats a aquest sindicat adherit a l'UGT, concretament tres homes i 39 dones. Aquests eren: Francisco Sanjuan, Ramon Martinell (ratllat en un segon moment), Gabriel Busquets (també ratllat posteriorment), Francisca Ollé, Maria Trenchs, Magdalena Ollé, Carme Carbonell, Maria Climent, Àngela Montserrat, Lola Dilla, Teresa Alegre, Magdalena Casañas, Maria Subielos, Mercè Tarragó, Llúcia Oliva, Mercè Domènech, Pepita Robusté, Lola Figuerola, Josepa Dilla, Carme Sans, Mercè Mercadé, Àngela Calbet, Carme Guivernau, Mercè Ramon, Teresa Jové Morlà, Maria Mateu, Magdalena Trenchs, Maria Bigorra, Conchita Ciutat, Teresa Jové Parès, Agustina Nuet, Maria Domingo, Teresa Guivernau, Rosalia Roig, Josepa Alegre, Carme Aguilà, Teresa Ciutat, Rosa Ollé, Enriqueta Rodríguez, Maria Vallverdú, Elvira Duch i Concepció Boronat. Com hem vist abans, uns mesos més tard el gener del 1937, les 75

---

<sup>38</sup> ANC. Fons Llei 21 del 2005 de restitució a la Generalitat de Catalunya; Secció PS Barcelona; UGT de Valls; Sindicat Fabrill i Textill de Valls, "Llibre d'actes de reunions celebrades entre el 14 de novembre de 1935 i el 26 d'abril de 1938", 1935 – 1938, Ref. ANC1-886-T-9008; i Altès, Pere. "Referències amb inflexió", a *El Pati*, 8 de maig de 1992, Valls. Pàg.: 52.

obreres i obres de la fàbrica i el treballador que feia tasques administratives al despatx, ja estaven tots afiliats a l'UGT.<sup>39</sup>

Avançada la guerra, davant del perill de que Valls esdevingués un objectiu per als bombarders de l'aviació franquista, tal com ho van patir Reus i Tarragona, entre altres poblacions properes, l'abril del 1938 l'ajuntament va encarregar a l'arquitecte municipal Josep Maria Vives Castellet, el projecte de construcció d'una sèrie de refugis antiaeris públics per protegir la població. Vives projectà una vintena de refugis, que va distribuir per tot el nucli urbà. En dissenyà tres models seguint les pautes dels refugis que es construïen a Catalunya en aquell moment.

El primer model, el més comú a Valls, consistia en l'excavació de trinxeres en zig-zaga, amb diversos accessos, i coberta per fustes, brancatges i uralita, amb la terra extreta acumulada al damunt, a la majoria de places i alguns carrers. El segon model, del que en va projectar un mínim de dos, adaptava alguns soterranis d'edificis, als quals hi feia accessos construïts amb formigó i maó. Finalment, el tercer model, consistia en excavar, a uns vuit metres de fondària, una xarxa de galeries comunicades entre elles, amb diferents accessos, construïdes amb formigó i volta de rajola. D'aquest model, el que ofería una major protecció davant d'un bombardeig, només se'n construïren dos, el de la plaça del Blat i el de la muralla de Sant Francesc.

Doncs bé, l'arquitecte Vives projectà un dels refugis del segon model al subsòl de Ca l'Alemaný, tot aprofitant el soterrani, principalment el celler que hi ha al subsòl del costat dret de l'edifici. El projecte contemplava com accés principal des del carrer la portalada central de Ca l'Alemaný, que en aquella data era el número 12. Una vegada creuat el portal, hi hauria una escala excavada amb un tram recte, que després de girar a la dreta i de baixar un segon tram conduiria al celler. Aquest darrer, que era l'espai destinat a refugi, tindria un segon accés a la paret de fons, que mitjançant una escala d'un sol tram recte portaria a la part posterior de la planta baixa de l'edifici, des d'on, girant a l'esquerra i seguint un recorregut en línia recta es sortiria de l'edifici per una de les portes que donen al carreró de Ca Robusté.

---

<sup>39</sup> ANC. Fons Llei 21 del 2005 de restitució a la Generalitat de Catalunya; Secció PS Madrid; UGT – Unió General de Treballadors de Catalunya; “Llibre de registre d'afiliats de 1936”, 1936, Ref. ANC1-886-T-18787.

Aquest refugi que havia de protegir els obrers de la fàbrica i els veïns dels carrers propers en cas de bombardeig, es va acabar fent, però amb diferències importants respecte al projecte. Així, l'accés al soterrani no es feia des de la portalada principal de Ca l'Alemaný, sinó que s'hi baixava per les escales que encara existeixen actualment, que arrenquen de la sala de la planta baixa, concretament de la paret posterior de l'espai de la caixa d'escales. Aquestes escales, que segurament ja s'utilitzaven des del moment que s'unificà l'edifici, donaven accés als dos espais soterranis de l'edifici, el de l'esquerra (mirant la façana des de davant del carrer), de dimensions més reduïdes i amb la presència de cups, i el de la dreta, un celler de planta rectangular, que era el principal espai de refugi que contemplava el projecte original. Aquest espai es va ampliar incorporant-hi un cup, situat aproximadament per sota de les escales, al qual li obriren una porta de comunicació amb el celler. Pel que fa al segon accés, que trobaríem a la paret de fons del celler, no queda clar que l'haguessin obert, ja que no s'observen indicis d'una porta en aquella paret. En el cas de que l'haguessin acabat fent, actualment estaria paredat i amb el tram d'escala colgat de runa. Si bé el nucli urbà de Valls no va acabar patint bombardeigs de l'aviació, aquest refugi, com la resta dels que s'acabaren construïnt, va acollir gent que hi cercava protecció cada vegada que sonava l'alarma antiaèria.<sup>40</sup>

En acabar la guerra, la fàbrica de Ca l'Alemaný va tornar a les mans de la família Hösselbarth, que va reprendre la producció amb el nom que ja utilitzava als anys trenta, tot i que castellanitzat degut al context de la postguerra, de "Fábrica de géneros de punto Emilio Hösselbarth". Així ho trobem en l'anunci que publicaren, el febrer del 1941, a l'exemplar de la "Crónica de Valls" que va sortir al carrer amb motiu de les Festes Decennals de la Mare de Déu de la Candela. Mentre que la documentació que va ingressar a l'Arxiu Municipal de Valls procedent de Ca l'Alemaný, i que està pendent de classificar definitivament, ens dona l'any 1943 com el darrer en el que l'Emili Hösselbarth va tenir la titularitat de la fàbrica.<sup>41</sup>

---

<sup>40</sup> Arxiu Històric de la Demarcació de Tarragona del COAC. Fons de l'arquitecte Josep Maria Vives Castellet, "Projecte de refugis per a la ciutat de Valls", abril de 1938; i DDAA (2015). *Josep Maria Vives Castellet. Arquitecte*, Valls: IEV. Pàg.: 110-113.

<sup>41</sup> *Crónica de Valls 1941. Decenario de Nuestra Señora de la Candela*. Febrer del 1941, Valls: Impremta Castells; i AMV, Inventari 158. Documentació procedent de Ca l'Alemaný.

Després de la marxa dels Hösselbarth, la fàbrica va funcionar primer sota la raó social “López y Mir S. en C.”. En aquest sentit trobem algunes referències documentals de l’existència d’aquesta empresa, amb fàbrica establerta als números 12 i 14 del carrer dels Metges. Concretament la premsa local recull el procés que va seguir l’any 1945 per obtenir el permís de l’Ajuntament per instal·lar un motor d’oli a la planta baixa de la fàbrica i un altre de benzina en el segon pis, i també ens consta que a mitjan de l’any 1946 aquesta era una de les empreses vallenques que va col·laborar amb una aportació econòmica a la celebració de la Festa del Llibre, a l’Escola del Treball de Valls. Poc després “López y Mir” era succeïda per l’empresa “Tricotosa Textil, S.A. (TRITEXSA)”.<sup>42</sup>

Dels anys quaranta, coneixem una segona fotografia de grup de treballadores de Ca l’Alemany, amb prop d’unes quaranta obreres, tres homes i diversos nens i nenes, que va publicar Pilar Vives al seu llibre *Les dones de l’agulla a Valls*. Aquesta imatge, tan si correspon als anys que la fàbrica va estar dirigida per Emili Hösselbart o als de les empreses “López i Mir” o “Tricotosa Textil, S.A.”, ens mostra que a mitjan de segle XX no s’havien produït canvis destacats en la plantilla de treballadors de la fàbrica de Ca l’Alemany, respecte a l’inici d’aquell segle. Hi seguia treballant una mà d’obra principalment femenina, i la presència d’obers masculins era molt reduïda, gairebé testimonial.<sup>43</sup>

És molt probable que en algun moment de la dècada dels anys quaranta, o potser de la dels cinquanta, s’instal·lés un muntacàrregues a tocar de la paret mitgera dreta de Ca l’Alemany, encaixat en l’angle que forma aquesta paret amb l’arrencada del mur de la façana posterior de l’edifici. Aquest muntacàrregues arrencava des del soterrani i en funció de les restes que es conserven actualment, podem assegurar que arribava fins el primer pis, tot i que és molt probable que arribés al tercer pis, per tal de facilitar el moviment per les diferents plantes de la fàbrica, de productes i material necessari pel

---

<sup>42</sup> *Juventud*, 8 de setembre del 1945, Valls. Pàg.: 2; *Juventud*, 29 de setembre del 1945, Valls. Pàg.: 2; “Noticario. Clausura oficial del Curso, inauguración de la Exposición de trabajos escolares y la Fiesta del Libro”. A *Cultura*, juny del 1946, Núm. 16, Valls:AAEET. Pàg.: 14-15; ACAC. Fons Municipal de Valls. Secció: Obres i Urbanisme. Sèrie: Obres particulars. “Llicència d’obres sol·licitada per José Saborit Valdé, gerent de la raó social López i Mir S. en C., per instal·lar dos motors en aquesta indústria de fabricació de gèneres de punt, al carrer dels Metges, 12 i 14”, 1945. Número expedient 1945-012; i AMV, Inventari 158. Documentació procedent de Ca l’Alemany.

<sup>43</sup> Vives Corbella, Pilar (2023). *Les dones de l’agulla a Valls*. Valls: IEV. Pàg.: 151.

procés de fabricació o de caixes amb peces acabades. El fet de que el sostre del segon pis es refès completament als anys vuitanta, quan el muntacàrregues ja no estava operatiu, explicaria que en aquell moment s'eliminés qualsevol vestigi del muntacàrregues que es conservés entre el segon i el tercer pis. Per instal·lar el muntacàrregues, va ser necessari excavar un espai entre la paret la paret mitgera de l'edifici i la paret lateral dreta del soterrani. A més, van rebentar els darrers metres d'aquesta paret del soterrani, en el punt on enllaçava amb la paret de fons de tancament de l'antic celler, per obrir un accés al muntacàrregues, que van emmarcar i regularitzar amb una obra amb maons, que també van utilitzar per tancar tot l'espai del muntacàrregues en aquella planta. Tot i que hi ha la possibilitat de que aquest muntacàrregues fos més antic, de les dècades dels anys vint o trenta, o pot ser d'abans, el fet de que no aparegui dibuixat en el projecte de l'any 1938 d'habilitació del celler com a refugi antiaeri, ens fa pensar que en aquella data el muntacàrregues encara no existia.<sup>44</sup>

A partir del 1951 l'empresa va tornar a la família Hösselbarth amb la denominació "Hösselbarth y Carrer, S.A. (HOSCAR)". Ara al capdavant de la fàbrica de gèneres de punt, que constava ubicada al número 14 del carrer dels Metges, hi havia en Walter Hösselbarth Llor, fill d'Emili Hösselbarth, qui en va mantenir la titularitat fins aproximadament l'any 1960. Malgrat deixar la fàbrica, els Hösselbarth continuarien vinculats a la comarca, on encara mantenen la propietat d'una casa a Miramar, on hi acostumen a passar l'estiu.

A partir de l'any 1961 l'empresa instal·lada a Ca l'Alemanys pren el nom de "Creaciones de punto MAR-FIL, S.L.". En foren els propietaris Antonio Martí Folch (originari de Valls, 1905-1971) i Francisco Filgueiras Lago. Aquest darrer, segons informació facilitada pel director de l'Arxiu Comarcal de l'Alt Camp, Salvador Cabré, possiblement estava vinculat a la indústria tèxtil d'Aranda de Duero: "Creaciones de punto Rivera, S.L." amb fàbrica situada al c/ General Berdugo, 2.

El darrer ús industrial a l'edifici, el va donar la fàbrica de "Calçats Cliben, S.A.". En funció de la documentació conservada a l'arxiu municipal de Valls, sembla que va estar

---

<sup>44</sup> Arxiu Històric de la Demarcació de Tarragona del COAC. Fons de l'arquitecte Josep Maria Vives Castellet, "Projecte de refugis per a la ciutat de Valls", abril de 1938.

emplaçada a Ca l'Alemany entre els anys 1979 i 2004. Algunes de les darreres reformes fetes a l'immoble, com la instal·lació d'un ascensor que, situat a l'extrem dret de l'edifici, just darrera de la façana, anava del soterrani al tercer pis (fet que va portar a que paredessin les finestres que quedaren inutilitzades per l'ascensor), o les reformes efectuades en la façana posterior corresponen a les darreres empreses que hi van fer ús de Ca l'Alemany, "Creaciones de punto MAR-FIL, S.L." o "Calçats Cliben, S.A.". <sup>45</sup>

Les poques llicències d'obres conservades que fan referència a l'edifici de Ca l'Alemany, ens han ajudat a posar data a alguna d'aquestes reformes i han permès resoldre alguns dubtes. Així, el desembre del 1981, el propietari de l'edifici, Joan Maria Benet Jové, va obtenir de l'Ajuntament de Valls la llicència municipal d'obres per portar a terme la reposició del forjat del segon pis de Ca l'Alemany, que s'estava utilitzant com a magatzem. El projecte bàsic i d'execució de l'obra, signat l'octubre del 1981 pels arquitectes Manel Valls Ferrer i Josep Maria Guinovart Llagostera, explica en la memòria descriptiva, que uns anys abans ja s'havien fet obres de consolidació a la planta primera i a la teulada. Aquestes obres, que datarien de finals dels anys setanta, quan encara hi havia instal·lada a Ca l'Alemany l'empresa "Creaciones de punto MAR-FIL, S.L." o, si les van fer a partir del 1979, els "Calçats Cliben, S.A.", deuen correspondre a la part de sostre refet del primer pis (tota la meitat dreta del sostre de la planta), i a la coberta de la teulada. També és interessant constatar en el plànol del projecte, que l'any 1981 l'ascensor ja feia un temps que existia, i que les obertures del segon pis que donaven a la façana del carrer dels Metges encara eren balcons. De fet, així ho veiem a l'única fotografia que hem pogut localitzar que es vegi la façana de Ca l'Alemany, anterior al 1992. Aquesta fotografia, feta a finals dels vuitanta o inicis dels anys noranta del segle XX ens mostra perfectament els balcons del segon pis. <sup>46</sup>

Uns anys més tard, el juny del 1992, Joan Climent Montserrat i altres, en nom de l'empresa "Calçats Cliben, S.A." sol·licitava a l'Ajuntament de Valls la llicència d'obres per una sèrie de treballs que volien fer a l'edifici de Ca l'Alemany (que tornava a ser el número 14 del carrer dels Metges). Els treballs a fer consistien en reparar i

---

<sup>45</sup> AMV, Inventari 158. Documentació procedent de Ca l'Alemany.

<sup>46</sup> ACAC. Fons Municipal de Valls. Secció: Obres i Urbanisme. Sèrie: Obres particulars. "Reposició de forjat a la planta segona de la casa del C/ dels Metges nº 12, segons projecte presentat", 1981. Número expedient 1981-192; i AMV. Fons Fotogràfic. Fotografia de la façana del C/ dels Metges 12, Moncunill, s/d. Núm. Registre 0781. Signatura 1.3.

pintar la façana del carrer dels Metges. I entre aquests destacava la reconversió dels balcons del segon pis (els darrers que quedaven a la façana), en finestres, tal com estaven al primer i tercer pis. L'eliminació dels balcons es justificava per l'estat de ruïna que presentaven i per la proximitat de les línies elèctriques que recorrien la façana. Uns mesos més tard, l'11 d'agost del 1992, l'Ajuntament acordava concedir la llicència d'obres, que s'acabaren portant a terme al llarg dels següents mesos. L'eliminació dels balcons del segon pis va acabar de donar a la façana, a grans trets, l'aspecte que presenta actualment.<sup>47</sup>

#### **4.- Conclusions**

L'elaboració del present estudi històric ens ha permès disposar de suficient informació per a poder reconstruir, a grans trets, l'evolució al llarg dels segles dels edificis que s'han aixecat a l'espai que ocupa l'actual finca número 14 del carrer dels Metges. Un edifici que ha viscut dues etapes ben diferenciades, la primera, la més antiga, com a espai on s'aixecaven diverses cases particulars des del segle XIV, mentre que la segona etapa, que comença a la segona meitat del segle XIX, correspon a la seva transformació en un edifici industrial, a una fàbrica del ram del tèxtil.

Així hem constatat que els orígens de Ca l'Alemanys els trobem al segle XIV, quan desapareix la muralla del segle XIII (el Mur Vell) i comença l'urbanització de l'actual carrer dels Metges. En aquell primer moment s'aixecaren entre dos i tres habitatges particulars a l'espai que ocupa l'actual número 14. Malauradament la documentació consultada només ens ha permès posar nom a les famílies que habitaven aquestes cases a partir de la segona meitat del segle XVII, i amb llacunes importants, com és el cas dels Pujol, que vivien a la casa que ocupava la meitat dreta de Ca l'Alemanys, dels quals en perdem el rastre a la primera meitat del segle XVIII. Però també hem pogut recuperar la història de la casa que acabaria ocupant aproximadament la meitat esquerra d'aquesta finca, que fou la casa pairal dels Folch i per lligams familiars va passar als Bonifàs, que la tingueren en propietat fins el 1877.

---

<sup>47</sup> ACAC. Fons Municipal de Valls. Secció: Obres i Urbanisme. Sèrie: Obres particulars. "Varies obres al C/ dels Metges, 14, interessat per Joan Climent Montserrat", 1992. Número expedient 1992-223.

Al llarg dels segles que espai fou ocupat per habitatges, aquests seguiren, a grans trets, l'evolució que trobem a les cases vallenques entre els segles XIV i XIX. Així les primeres cases es bastiran seguint la tècnica constructiva habitual a Valls entre els segles XIV i XVI, amb els primers metres dels murs aixecats amb pedra lligada amb morter i tot seguit amb tàpia de terra. Mentre que aquest sistema constructiu quedarà completament substituït a partir del segle XVIII, pels murs aixecats amb pedra lligada amb morter i amb una progressiva major presència del maó cuit a l'hora d'aixecar parets. D'altra banda, les cases s'ampliaran, primer ocupant part del pati interior, i en un segon moment, creixent en alçada, augmentant el nombre de plantes, però també excavant una planta subterrània destinada a celler, on també s'excavaren i construïren cups.

En canvi, a la segona meitat del segle XIX, l'edifici de ca l'Alemaný entra en una segona fase de la seva història, completament diferenciada de la primera. A partir del 1866, amb la fundació de la fàbrica tèxtil dels Musté, instal·lada, juntament amb l'habitatge de la família, a la meitat dreta de l'edifici, s'inicia el canvi d'ús d'aquest espai, on les cases que s'hi alçaven es transformaran en un edifici industrial. En aquest sentit va ser clau l'adquisició als Bonifàs, per part dels Musté, l'any 1877, de la casa que ocupava el costat esquerra i la part central de l'actual immoble, unificant definitivament Ca l'Alemaný en un únic edifici destinat a la indústria del tèxtil.

La manca de documentació que reculli les obres realitzades a l'actual número 14 del carrer dels Metges al llarg de les darreres dècades del segle XIX i de les primeres del XX, no ens permet datar en quin moment van tenir lloc els treballs d'unificació de la façana i de l'interior de les dues cases que s'aixecaven en aquell indret, per convertir-les en l'edifici industrial de Ca l'Alemaný. No podem assegurar que aquestes obres, o la majoria de les que es van acabar fent, es portessin a terme amb els Musté, després de l'adquisició de la totalitat de l'immoble, però el que sí que tenim clar és que, a finals de l'any 1904, la façana (amb balcons al primer i segon pis) i segurament part de l'interior ja tenia l'aspecte i estructura que presenta actualment.

El 1904 s'hi estableix la fàbrica de gèneres de punt "Hösselbarth & Borgie Sociedad en Comandita", propietat de l'alemany domiciliat a Valls Emili Hösselbarth Gallús, fet que portarà a que aquesta fàbrica sigui coneguda com a Ca l'Alemaný. Pel fet de tractar-se

d'una fàbrica de gèneres de punt, a partir d'aquell moment, l'edifici industrial del número 14 del carrer dels Metges esdevindrà un espai de treball majoritàriament femení, un fet que es pot constatar en els grafitos de les parets del tercer pis. Durant els primers mesos de la Guerra Civil, l'estiu del 1936, la fàbrica dels Hösselbarth va ser confiscada pel sindicat del Fabril, Tèxtil i Vestir, adherit a la CNT, que la va convertir en el local de la "Hispania Fàbrica núm. 1", i fou col·lectivitzada, quedant en mans de les seves obreres i obrers. Posteriorment, al cap d'uns mesos, trobem que la fàbrica de Ca l'Alemanya va passar a dependre del "Sindicat Fabril, Textil i Annexes", adherit a l'UGT de Valls, essent coneguda com a "Fabril N°1", i va acabar adoptant el nom oficial de "Fabril Tèxtil i Annexes Socialitzades, Fàbrique 1a Gèneres de Punt". Durant la Guerra Civil, la "Fabril N°1", com altres fàbriques de gèneres de punt i tèxtils vallenques col·lectivitzades, es va dedicar a produir material de guerra per equipar l'exèrcit republicà.

Fou en aquest context de la Guerra Civil i de la creixent amenaça d'atacs aeris per part de l'aviació franquista, que l'any 1938, l'arquitecte Josep Maria Vives va incloure l'immoble de Ca l'Alemanya en la xarxa de refugis públics municipals que va projectar per protegir el conjunt de la ciutadania. En aquest cas, el refugi aprofitava un dels cellers soterranis i n'adaptava els accessos, essent un dels pocs refugis antiaeris públics de la Guerra Civil que encara tenim a Valls. El fet de que s'hagi conservat la planta i alçat del projecte d'aquest refugi, ens ha permès comprovar fins a quin punt seguiren el projecte en la seva execució, i quines modificacions presenta respecte a aquest darrer, com és el cas de la incorporació d'un cup als espais del refugi.

L'any 1939, en finalitzar el conflicte bèl·lic els Hösselbarth varen recuperar el control d'aquesta indústria, que continuà com a fàbrica de gèneres de punt fins els darrers anys de la dècada dels setanta. L'empresa canviarà de nom i de propietaris en diverses ocasions al llarg d'aquestes dècades, tornant als Hösselbarth durant la major part de la dècada dels anys cinquanta, però passant també per les mans de les raons socials "López y Mir", l'empresa "Tricotosa Textil, S.A. (TRITEXSA)" i "Creaciones de punto MAR-FIL, S.L.", sense deixar de produir gèneres de punt. Serà en aquestes dècades quan es portaran a terme algunes obres destacades a l'interior de l'edifici, com és el cas de la instal·lació d'un muntacàrregues i la substitució de la façana posterior a l'alçada de la

planta baixa, per uns pilars, que acabaran unificant la major part dels baixos en un sol espai diàfan, del que també en passa a formar part l'antic pati posterior de l'edifici.

El darrer ús industrial de Ca l'Alemaný el va tenir amb l'empresa de "Calçats Cliben, S.A.", que hi estigué instal·lada i en funcionament entre els anys 1979 i 2004. La localització de diverses llicències d'obra d'aquest període han permès documentar alguns dels treballs efectuats a l'edifici, com és el cas de la reposició dels forjats del segon pis, l'any 1981, i les obres fetes a la façana l'any 1992. Aquestes darreres, entre altres coses, varen eliminar els balcons del segon pis, reconvertint-los en finestres, en un moment que ja feia unes quantes dècades que havien desaparegut els balcons del primer pis.

Així, l'any 2004 es tancava l'etapa com a edifici industrial de Ca l'Alemaný, iniciada el 1866. Si bé van existir altres edificis industrials repartits pel centre històric de Valls al llarg dels segles XIX i XX, actualment Ca l'Alemaný és la darrera de les grans fàbriques que ocuparen aquest barri que encara es conserva, fet que la converteix en un element històric i patrimonial singular que cal incorporar al catàleg de Béns a Protegir de Valls.

## **5.- Fonts emprades per fer l'informe**

### **5.1.- Bibliografia**

Altès, Pere. "Referències amb inflexió", a *El Pati*, 8 de maig de 1992, Valls.

Amat Sans, Elisenda i Murillo Galimany, Francesc (2001). *La construcció de les muralles de Valls, finals del segle XIV*. Inèdit.

Bayó i Soler, Conxa i Riera i Tuèbols, Santiago (2012). *Les màquines de vapor a Catalunya*. Barcelona: Museu de la Ciència i la Tècnica de Catalunya i Rafael Dalmau, Editor.

Bolòs, Jordi (2000). *Catalunya medieval. Una aproximació al territori i a la societat a l'edat mitjana*. Barcelona: Ed. Pòrtic.

Casas-Mercadé, Ferran (1982). *Valls: La Guerra Civil (Quan no hi havia pau ni treva 1936-1939)*, Valls: IEV.

*Crónica de Valls 1941. Decenario de Nuestra Señora de la Candela*. Febrer del 1941, Valls: Impremta Castells.

Díaz García, Moisés, Arroyo Casals, Pau i Murillo Galimany, Francesc (2021). *Memòria d'intervenció arqueològica: Estudi històric-arqueològic de Ca Robusté, Carrer de la Carnisseria 23, Valls (Alt Camp)*. Memòria lliurada al Servei d'Arqueologia.

DDAA (2015). *Josep Maria Vives Castellet. Arquitecte*, Valls: IEV.

*El Eco de Valls*, 10 de març del 1887. Valls.

Frago Clols, Lluís (2010). "Història econòmica de Valls". A *Valls i la seva història. Època contemporània: segle XX*. VI Vol., Valls: IEV  
Frago Clols, Lluís (2010). "Història econòmica de Valls". A *Valls i la seva història. Època contemporània: segle XX*. VI Vol., Valls: IEV.

*Juventud*, 8 de setembre del 1945, Valls.

*Juventud*, 29 de setembre del 1945, Valls.

*La Crónica de Valls*, 24 de març del 1917. Valls.

*La Crónica de Valls*, 9 de febrer del 1929. Valls.

*Juventud*, 8 de setembre del 1945, Valls.

*Juventud*, 29 de setembre del 1945, Valls.

*La Crónica de Valls*, 24 de març del 1917. Valls.

*La Crònica de Valls*, 9 de febrer del 1929. Valls.

Murillo Galimany, Francesc (2000). *L'evolució urbanística de Valls al llarg de la seva història*. Inèdit

Murillo Galimany, Francesc (2005). “La indústria val·lenca del segle XIX (II)”. A *Cultura*, N°658, maig. Valls: AAEET.

Murillo Galimany, Francesc (2005). “La configuració urbana”. A *Valls i la seva història. Segles XVI-XVIII: conflictes, canvis i desenvolupament*. IV Vol., Valls: IEV.

Murillo Galimany, Francesc (2006). “L'urbanisme”. A *Valls i la seva història. Edat mitjana: del buit i la plenitud*. III Vol., Valls: IEV.

Murillo Galimany, Francesc (2010). “800 anys de mercat a Valls”. A *Quaderns de Vilaniu*. Núm. 58, Valls: IEV.

“Noticari. Clausura oficial del Curso, inauguración de la Exposición de trabajos escolares y la Fiesta del Libro”. A *Cultura*, juny del 1946, Núm. 16, Valls:AAEET.

Papell Tardiu, Joan (1995). “Vila de Valls”. A *Catalunya Romànica*. Vol. XXI, Barcelona: GEC.

Papell Tardiu, Joan (2006). “L'ocupació feudal del territori: la senyoria de Valls (segles XII-XIII)”. A *Valls i la seva història. Edat mitjana: del buit a la plenitud*. III Vol., Valls: IEV.

Pedrero Caballero, Emilio (1900). *Guía de Valls y su partido*, Valls: Tipografía “La Catalana”.

Ribé, Ernest i Gascon, Vicenç (1995). *Història del gas canalitzat a Valls*. Valls: Gas Tarraconense, SA.

Roca Domingo, Sònia i Murillo Galimany, Francesc (2011-2012). Catàleg de Béns a protegir del Terme Municipal de Valls. Ajuntament de Valls.

Secall Güell, Gabriel (1985). “La fotografia i els vells fotògrafs de Valls”. A *Cultura*, N°444, setembre. Valls: AAEET.

Secall Güell, Gabriel (1989). *Els antics carrers de Valls*. Valls: IEV.

Vives Corbella, Pilar (2023). *Les dones de l'agulla a Valls*. Valls: IEV.

Zepeda Iturrieta, Juan Roberto (2010). “La Guerra Civil a Valls (1936-1939)”. A *Valls i la seva història. Època contemporània: segle XX*. VI Vol., Valls: IEV.

## **5.2.- Fonts documentals**

Arxiu Comarcal de l'Alt Camp (ACAC). Fons Municipal de Valls. Secció: Hisenda. Sèrie: Fiscalitat. Sub-sèrie: Estimes. Llibre d'estimes de 1674. S.T. 2.3.24.

ACAC. Fons Municipal de Valls. Secció: Hisenda. Sèrie: Fiscalitat. Sub-sèrie: Estimes. Llibre d'estimes posterior a 1674 (cap el 1680). S.T. 2.3.24.

ACAC. Fons Municipal de Valls. Secció: Hisenda. Sèrie: Fiscalitat. Sub-sèrie: Estimes, Cadastres. Llibre d'estimes o valies de 1715. S.T. 2.3.25.

ACAC. Fons Municipal de Valls. Secció: Hisenda. Sèrie: Fiscalitat. Sub-sèrie: Estimes, Cadastres. Llibre del cadastre de 1724. S.T. 2.3.26.

ACAC. Fons Municipal de Valls. Secció: Hisenda. Sèrie: Fiscalitat. Sub-sèrie: Estimes, Cadastres. Llibre del cadastre de 1734. S.T. 2.3.31.

ACAC. Fons Municipal de Valls. Secció: Hisenda. Sèrie: Fiscalitat. Sub-sèrie: Estimes, Cadastres. Llibre del cadastre de 1739. S.T. 2.3.33.

ACAC. Fons Municipal de Valls. Secció: Hisenda. Sèrie: Fiscalitat. Sub-sèrie: Estimes, Cadastres. Llibre del cadastre de 1748. S.T. 2.3.36.

ACAC. Fons Municipal de Valls. Secció: Hisenda. Sèrie: Fiscalitat. Sub-sèrie: Estimes, Cadastres. Llibre del cadastre de 1770. S.T. 2.3.40.

ACAC. Fons Municipal de Valls. Secció: Hisenda. Sèrie: Fiscalitat. Sub-sèrie: Estimes, Cadastres. Llibre del cadastre de 1795. S.T. 2.3.24.

ACAC. Fons Municipal de Valls. Secció: Hisenda. Sèrie: Fiscalitat. Sub-sèrie: Estimes, Cadastres. Llibre del cadastre de 1802. S.T. 2.4.13.

ACAC. Fons Municipal de Valls. Secció: Hisenda. Sèrie: Fiscalitat. Sub-sèrie: Estimes, Cadastres. Llibre del cadastre de 1816. S.T. 2.4.16.

ACAC. Fons Municipal de Valls. Secció: Hisenda. Sèrie: Fiscalitat. Sub-sèrie: Estimes, Cadastres. Llibre del cadastre de 1828. S.T. 2.4.16.

ACAC. Fons Municipal de Valls. Secció: Hisenda. Sèrie: Fiscalitat. Sub-sèrie: Estimes, Cadastres. Llibre del cadastre de 1844. S.T. 2.4.26.

ACAC. Fons Municipal de Valls. Secció: Hisenda. Sèrie: Fiscalitat. Sub-sèrie: Estimes, Cadastres. Llibre d'apeo de 1851. S.T. 2.4.31.

ACAC. Fons Municipal de Valls. Secció: Hisenda. Sèrie: Fiscalitat. Sub-sèrie: Estimes, Cadastres. Llibre d'apeo de 1857. S.T. 2.4.32.

ACAC. Fons Municipal de Valls. Secció: Hisenda. Sèrie: Fiscalitat. Sub-sèrie: Estimes, Cadastres. Llibre d'amillament del 1866. S.T. 2.4.34.

ACAC. Fons Municipal de Valls. Secció: Hisenda. Sèrie: Fiscalitat. Sub-sèrie: Impostos estatals. Matrícula industrial pel 1877 - 1878. S.T. 2.6.10.

ACAC. Fons Municipal de Valls. Secció: Hisenda. Sèrie: Fiscalitat. Sub-sèrie: Impostos estatals. Matrícula industrial pel 1887 - 1888. S.T. 2.6.12.

ACAC. Fons Municipal de Valls. Secció: Hisenda. Sèrie: Fiscalitat. Sub-sèrie: Impostos estatals. Matrícula industrial pel 1888 - 1889. S.T. 2.6.12.

ACAC. Fons Municipal de Valls. Secció: Hisenda. Sèrie: Fiscalitat. Sub-sèrie: Impostos estatals. Matrícula industrial pel 1904. S.T. 2.6.14.

ACAC. Fons Municipal de Valls. Secció: Hisenda. Sèrie: Fiscalitat. Sub-sèrie: Impostos estatals. Matrícula industrial pel 1905. S.T. 2.6.14.

ACAC. Fons Municipal de Valls. Secció: Hisenda. Sèrie: Fiscalitat. Sub-sèrie: Impostos estatals. Matrícula industrial pel 1911. S.T. 2.6.15.

ACAC. Fons Municipal de Valls. Secció: Hisenda. Sèrie: Fiscalitat. Sub-sèrie: Impostos estatals. Padró de la contribució industrial, 1918. S.T. 2.6.16.

ACAC. Fons Municipal de Valls. Secció: Hisenda. Sèrie: Fiscalitat. Sub-sèrie: Impostos estatals. Matrícula industrial pel 1924 - 1925. S.T. 2.6.17.

ACAC. Fons Municipal de Valls. Secció: Hisenda. Sèrie: Fiscalitat. Sub-sèrie: Impostos estatals. Matrícula industrial. Impost personal, 1925. S.T. 2.6.17.

ACAC. Fons Municipal de Valls. Secció: Hisenda. Sèrie: Fiscalitat. Sub-sèrie: Impostos estatals. Còpia de la matrícula industrial, 1935. S.T. 2.6.18.

ACAC. Fons Municipal de Valls. Secció: Obres i Urbanisme. Sèrie: Obres particulars. "Llicència d'obres sol·licitada per Emili Hösselbarth per instal·lar un electro motor de deu cavalls de força a l'immoble situat al carrer dels Metges, 14", 1919. Número expedient 1919-042.

ACAC. Fons Municipal de Valls. Secció: Obres i Urbanisme. Sèrie: Obres particulars. "Llicència d'obres sol·licitada per José Saborit Valdé, gerent de la raó social López i

Mir S. en C., per instal·lar dos motors en aquesta indústria de fabricació de gèneres de punt, al carrer dels Metges, 12 i 14”, 1945. Número expedient 1945-012.

ACAC. Fons Municipal de Valls. Secció: Obres i Urbanisme. Sèrie: Obres particulars. “Reposició de forjat a la planta segona de la casa del C/ dels Metges nº 12, segons projecte presentat”, 1981. Número expedient 1981-192.

ACAC. Fons Municipal de Valls. Secció: Obres i Urbanisme. Sèrie: Obres particulars. “Varies obres al C/ dels Metges, 14, interessat per Joan Climent Montserrat”, 1992. Número expedient 1992-223.

ACAC. Fons Notarial. Secció: Notaris de Valls. Sèrie: Joan Andreu Calaf: Testaments 1764 - 1802. Núm. Reg. 1067.

ACAC. Fons Notarial. Secció: Notaris de Valls. Sèrie: Josep Dasca i Folch: Protocol, segon volum del 1868. Del 4/7/1868 al 31/12/1868. Núm. Reg. 1534.

ACAC. Fons Notarial. Secció: Notaris de Valls. Sèrie: Francisco Sarri i Oller: Protocol, tercer volum del 1877. De l'1/9/1877 al 13/12/1877. Núm. Reg. 1575.

Arxiu Municipal de Valls (AMV), Inventari 158. Documentació procedent de Ca l'Alemanys.

AMV. Fons Fotogràfic. Fotografia de la façana del C/ dels Metges 12, Moncunill, s/d. Núm. Registre 0781. Signatura 1.3.

Arxiu Històric Arxidiocesà de Tarragona (AHAT). Fons Parroquials. Valls, parròquia de Sant Joan Baptista, Secció Sagramentals, Llibreta del compliment pasqual, “Memòria dels que en la parroquial de Valls combreguen en lo any 1666 essent rector lo doctor Pere Costa y vicari Rafel Costa prevere y beneficiat de Valls”. 1666. Unitat 725, Capsa 105.

AHAT. Fons Parroquials. Valls, parròquia de Sant Joan Baptista, Secció Sagramentals, Llibreta del compliment pasqual, “Llibreta de compliment pasqual de Valls, Fontscaldes, Picamoixons i Masmolets”. 1683-1684. Unitat 726, Capsa 105.

AHAT. Fons Parroquials. Valls, parròquia de Sant Joan Baptista, Secció Sagramentals, Llibreta del compliment pasqual, “Llibre haont se acentaran los combregants que vuy se troban en la vila de Valls en lo present y corrent any de 1693 essent rector lo doctor Bernat Copons, prevere de dita vila de Valls, y vicari lo reverent Jaume Llobera, prevere. Vuy als 19 de janer de dit any de 1693”. 1693. Unitat 729, Capsa 105.

AHAT. Fons Parroquials. Valls, parròquia de Sant Joan Baptista, Secció Sagramentals, Llibreta del compliment pasqual, "Llibre ahont se assentan los combregants que vuy se troban en la vila de Valls en lo present y corrent any de 1700 essent rector lo doctor Bernat Copons, prevere de la dita vila de Valls, y vicari lo reverent Jaume Llobera, prevere y beneficiat de dita vila. Vuy als 11 de febrer de dit any de 1700". 1700. Unitat 730, Capsa 105.

AHAT. Fons Parroquials. Valls, parròquia de Sant Joan Baptista, Secció Sagramentals, Llibreta del compliment pasqual, “Llibreta dels combregans de la vila de Valls del any 1732 essent rector lo doctor Pere Rovira, prevere, y vicari Joan Batista Porta, prevere y beneficiat de la iglesia parroquial de Valls”. 1732. Unitat 735, Capsa 105.

AHAT. Fons Parroquials. Valls, parròquia de Sant Joan Baptista, Secció Sagramentals, "Llibre de desposoris de la parroquial iglesia de sant Joan Baptista de la vila de Valls. Essent rector lo doctor Jaume Cesat prevere. Comença en lo Janer de 1788". 06/01/1788 – 28/12/1800. Unitat 646, Capsa 113.

Arxiu Històric de la Demarcació de Tarragona del Col·legi d'Arquitectes de Catalunya (COAC). Fons de l'arquitecte Josep Maria Vives Castellet, “Projecte de refugis per a la ciutat de Valls”, abril de 1938.

AHT (Arxiu Històric de Tarragona), Fons de la Cambra Agrària de Tarragona. Secció: Gestió de l'activitat. Sèrie: Indústria. “Estadística Fabril i Industrial de la provincia”, 1876, S.T. 8001.

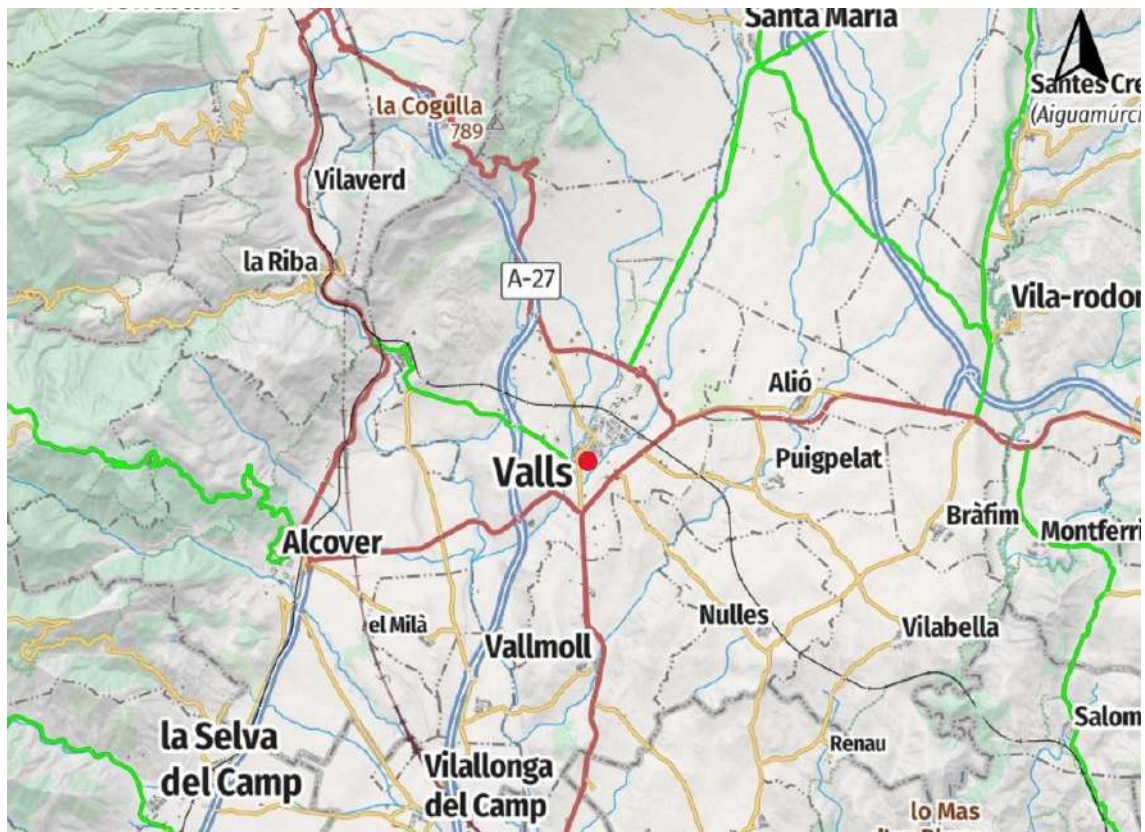
Arxiu Nacional de Catalunya (ANC). Fons Generalitat de Catalunya (Segona República); Secció Guerra Civil: Salamanca; Confiscacions; “Comitè d'Apropiacions. Expedients de confiscació: adjudicació i reclamació de béns confiscats de l'Alt Camp: Valls.”, 1936 – 1938, Ref. ANC1-1-T-6778.

ANC. Fons Llei 21 del 2005 de restitució a la Generalitat de Catalunya; Secció PS Barcelona; UGT de Valls; Sindicat Fabril i Textil de Valls, “Llibre d'actes de reunions celebrades entre el 14 de novembre de 1935 i el 26 d'abril de 1938”, 1935 – 1938, Ref. ANC1-886-T-9008.

ANC. Fons Llei 21 del 2005 de restitució a la Generalitat de Catalunya; Secció PS Madrid; UGT – Unió General de Treballadors de Catalunya; “Fulls d'empreses”, 1936 – 1937, Ref. ANC1-886-T-18786.

ANC. Fons Llei 21 del 2005 de restitució a la Generalitat de Catalunya; Secció PS Madrid; UGT – Unió General de Treballadors de Catalunya; “Llibre de registre d'afiliats de 1936”, 1936, Ref. ANC1-886-T-18787.

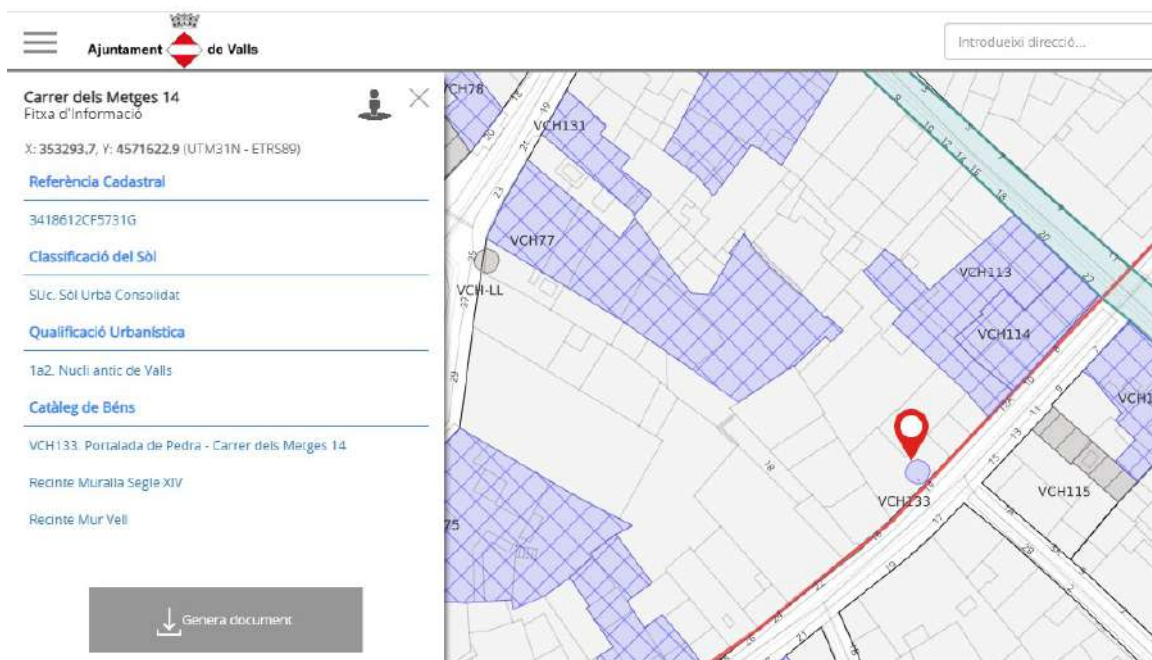
## 6.- Annex gràfic



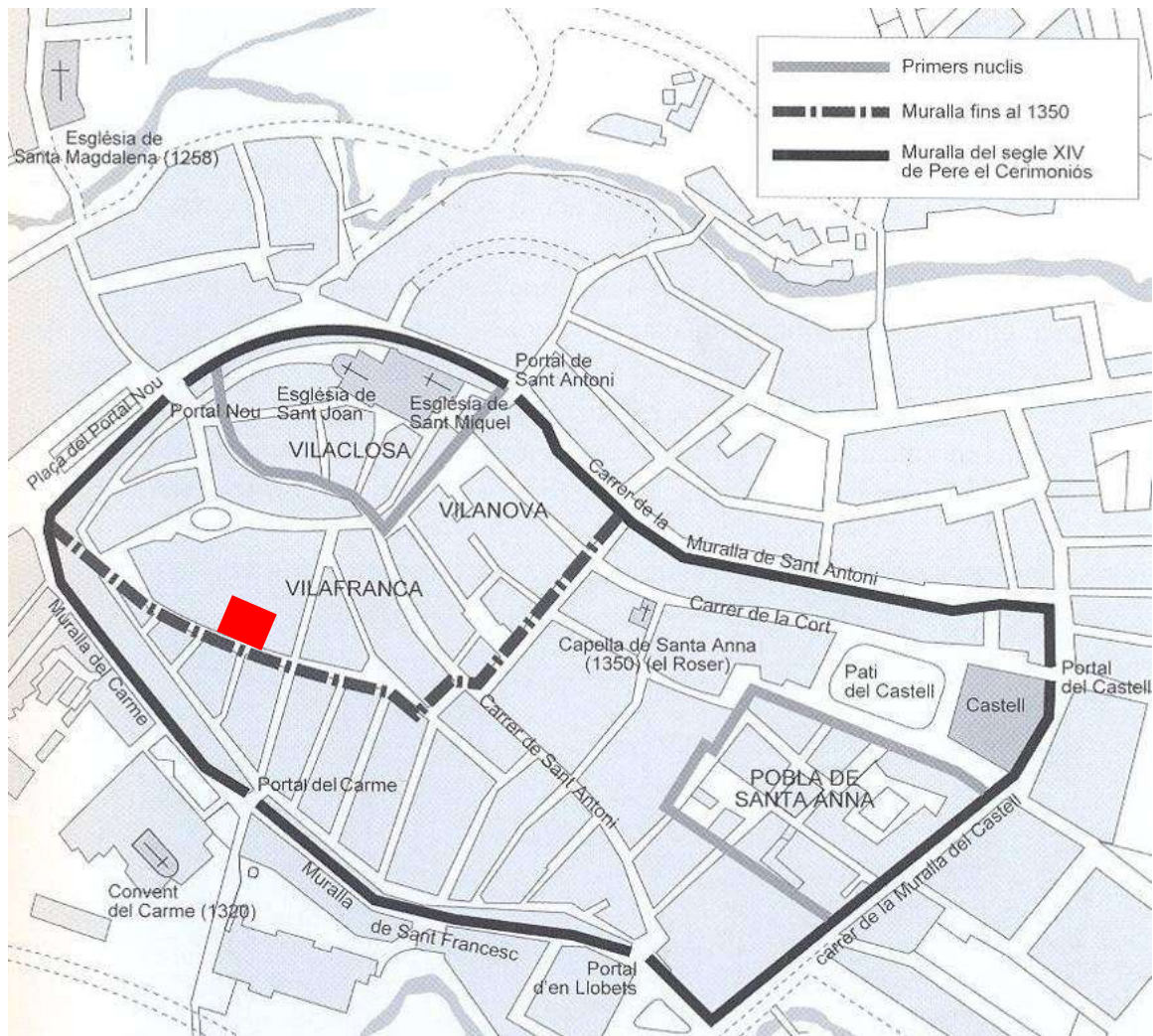
Mapes de localització de l'edifici de Ca l'Alemany. Planimetria de l'Institut Cartogràfic i Geològic de Catalunya (ICGC).



Ubicació sobre la trama urbana i planta del número 14 del carrer dels Metges. Planimetria ICGC.



Ca l'Alemany al plànol de patrimoni del GEOVALLS. Hi veiem marcada la portalada de pedra (VCH133) com a únic element protegit de l'edifici. Imatge extreta del plànol de patrimoni del GEOVALLS, de la pàgina web de l'Ajuntament de Valls.



Plànol del creixement urbà de la vila de Valls entre els segles XII i XIV, reproduït a la pàgina 55 de Valls i la seva història. Edat Mitjana: del buit a la plenitud. En ell hem indicat la posició que ocupa l'actual edifici de Ca l'Alemany. Hi veiem els nuclis inicials de la Vilaclosa i la Poble de Santa Anna, el traçat aproximat del Mur Vell (indicat com a "Muralla fins a 1350") i el de la muralla de finals del segle XIV. (Imatge cedida per l'IEV)



Factura generada el 29 de noviembre de 1905 per l'empresa Hösselbarth & Borgie. A la capçalera hi tenim el dibuix, completament idealitzat, de la façana de la fàbrica de gèneres de punt de Ca l'Alemanys. (col·lecció particular)



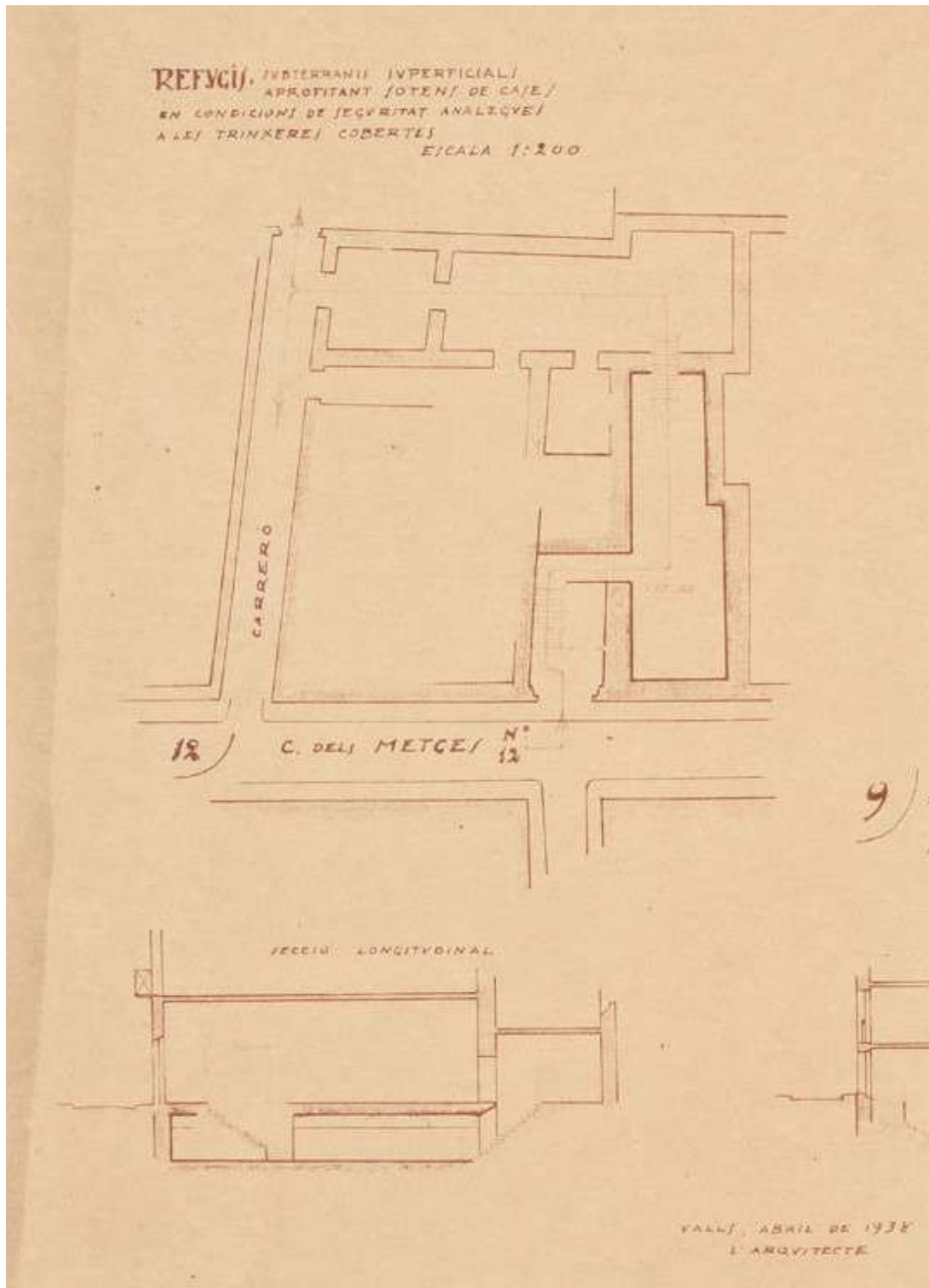
Detall del dibuix idealitzat de la façana de la fàbrica, que trobe en la fotografia anterior. Tret d'indicar-nos que l'edifici industrial ja estava unificat i s'hi havia fet treballs per unificar-ne l'aspecte, els únics elements que s'ajusten a la realitat són el tipus i distribució d'obertures de la planta baixa, el nombre de pisos superiors que tenia la fàbrica i el fet de que les obertures d'aquests eren uniformes, tot i que al primer i segon pis el que hi havia eren balcons.



Una antiga fotografia amb treballadors (majoritàriament obreres), de Ca l'Alemaný. La imatge, procedent de l'Arxiu Mercadé i reproduïda per Gabriel Secall l'any 1985 a *Cultura*, estaria feta a la primera o segona dècada del segle XX.



Una altra fotografia de grup de treballadores de Ca l'Alemaný, entre les que també hi trobem algun home i nens. La imatge està datada a la dècada dels anys quaranta del segle XX, quan hi havia la fàbrica dirigida per Emili Hösselbart, o bé les empreses "López i Mir" o "Tricotosa Textil, S.A." Imatge extreta del llibre de Pilar Vives, *Les dones de l'agulla a Valls*, publicat per l'IEV l'any 2023. (Imatge cedida per l'IEV)



Plànol i alçat del refugi antiaeri que va projectar a Ca l'Alemany, l'abril del 1938, l'arquitecte Josep Maria Vives Castellet. A més del propi projecte del refugi, hi veiem part de l'antiga distribució interna de la planta baixa i el balcó dibuixat a l'alçada del primer pis. Arxiu Històric de la Demarcació de Tarragona del COAC. Fons de l'arquitecte Josep Maria Vives Castellet.



Façana de Ca l'Alemany a finals dels vuitanta o inicis dels noranta, quan encara conservava els balcons del segon pis. AMV, Fons fotogràfic. Núm. Registre 0781. Signatura 1.3.



Estat actual de la façana principal de Ca l'Alemany. Les fotografies també ens mostren el portal central, recollit com a VCH133 al Catàleg de Béns a Protegir de Valls. Si no s'indica el contrari, les fotografies són de l'autor.



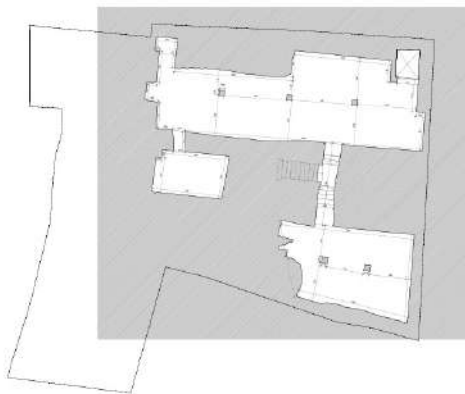


Vistes actuals de la façana posterior de Ca l'Alemany. A dalt veiem el tancament original de l'edifici de la fàbrica, modificat amb els grans finestrals, i uns metres per davant d'aquest, el mur de tancament de la planta baixa, que originàriament separava el pati interior de les cases que s'alçaven en aquella finca i el de Ca Robusté. A sota, hi veiem el cos de fàbrica que limita amb el carreró, i la façana lateral que hi dona.





Antic celler de la casa dels Folch i Bonifàs. A l'esquerra hi veiem el cup de vi, i a la dreta el contenidor de pedra, situat sota les escales d'accés originals. A sota, a l'esquerra hi tenim la volta del celler amb la paret que dona al carrer al fons, i a la dreta, l'interior de l'altre cup, de planta rectangular, amb l'obertura que hi van fer el 1938 per comunicar-lo amb l'antic celler dels Pujol, quan l'incorporaren al refugi antiaeri.



Planta del soterrani (L'Aparador arquitectes SLPU). A la dreta, les escales d'accés.

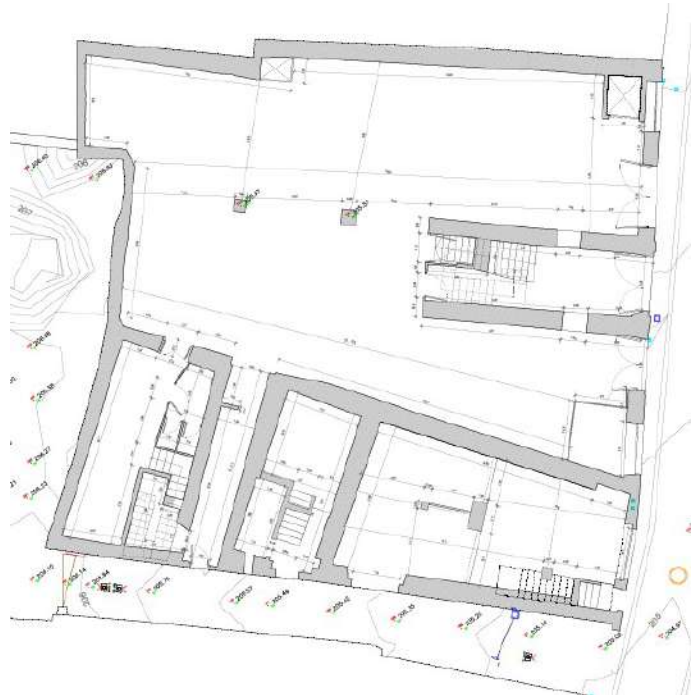


L'antic celler dels Pujol. Dalt, al fons, hi tenim al centre l'espai on projectaren el segon accés al refugi, mentre que el cup queda a l'esquerra i el muntacàrregues a la dreta. A baix, veiem l'altra meitat del celler, amb l'ascensor al fons al centre de la imatge.





Planta baixa. A dalt hi veiem la meitat (inclosa la caixa d'escapes), que havia estat la casa dels Folch i Bonifàs. Al fons, a la dreta, a tocar de la façana, hi ha una part de sostre amb decoració de finals del s. XIX (fotografia inferior). A baix, a la dreta, veiem el plànol de la planta baixa de Ca l'Alemany (L'Aparador arquitectes SLPU) que, com als plànols de la resta de pisos, també inclou el 16 i 18 del carrer dels Metges.



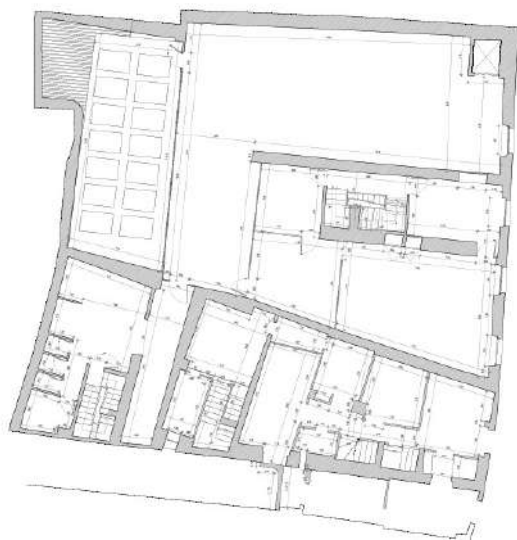


A dalt, l'altra meitat de la planta baixa, a l'esquerra hi ha la paret de tancament de la finca i al fons la paret mitgera amb el número 12. El pilar de l'esquerra suporta l'antiga façana posterior. A baix, a l'esquerra, tenim una fotografia feta des de l'antic pati interior, amb l'antiga façana de l'edifici a l'esquerra i la paret que separava el pati amb Ca Robusté, a la dreta. Al fons hi ha el cos de la fàbrica que enllaça amb el carreró de Ca Robusté. La porta de l'esquerra correspon al passadís que dona accés al carreró, i la de la dreta dona pas a aquest cos de l'edifici (del que veiem l'interior a la fotografia de la dreta).





Primer pis. Les fotografies de dalt corresponen a la meitat de la planta que limita amb la façana i amb la paret mitgera del número 16. A la imatge de la dreta, feta a la mateixa sala, ens mostra a la part superior el que sembla un fragment de tàpia de terra medieval, a la paret que limita amb la caixa d'escales. A sota tenim la planta del primer pis (L'Aparador arquitectes SLPU), i a la dreta, l'estança que s'ha conservat entre la façana i la caixa d'escales, on veiem al sostre part de la decoració de finals del segle XIX.



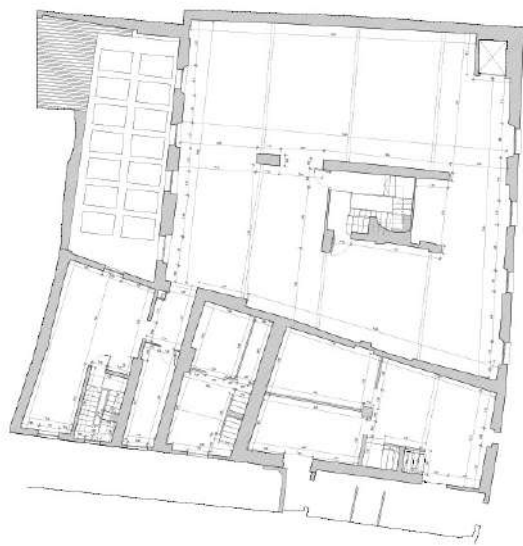


A dalt, a l'esquerra, hi veiem amb detall la decoració de l'estança de l'anterior fotografia, i a la dreta hi tenim la meitat de la planta que limita amb el número 12, amb la façana al fons. A sota hi tenim dues fotografies de la part posterior d'aquesta planta, i una tercera del cos que limita amb el carreró, on veiem l'accés a l'escala de servei.





Segon pis. A dalt veiem gran part de l'espai diàfan d'aquesta planta, en una fotografia feta a tocar la façana posterior, mirant cap a la mitgera amb els números 16 i 18. Al fons, a la dreta, hi ha l'accés al cos de l'edifici que limita amb el carreró. A sota hi ha la planta del segon pis (L'Aparador arquitectes SLPU), i a la dreta, la paret mitgera amb el número 12, a l'alçada de l'antic pati interior, que havia format part d'un cos sortint de l'edifici, enderrocats probablement a inicis del segle XX.





A dalt, la meitat del segon pis que limita amb la mitgera del número 12, vista des de l'alçada de la façana posterior. A sota, una part d'aquesta façana, amb les finestres que s'obren al segon pis. Hi veiem un fragment de mur entre finestres on s'ha repicat l'arrebossat i s'observa el tipus de parament que trobem a la part menys modificada de la façana posterior.



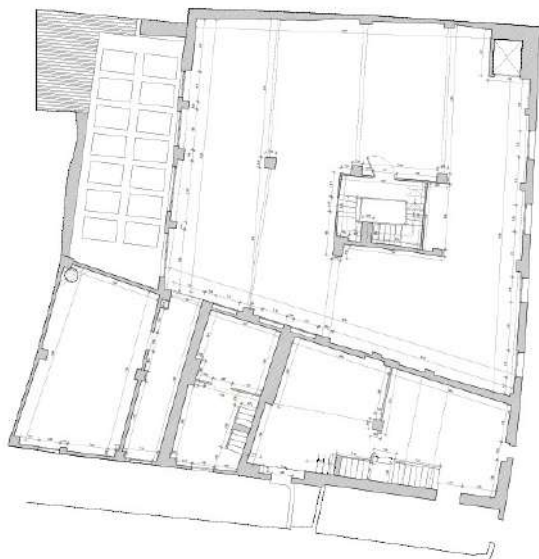


Tercer pis. A dalt veiem l'entrada des de la caixa d'escales i la part més propera a la façana del carrer dels Metges, on s'hi obren finestres. A sota hi tenim la part d'aquest espai diàfan que dona a la façana posterior.





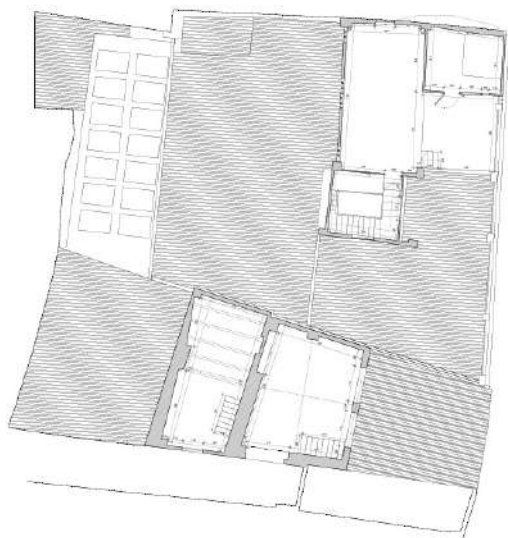
Diferents exemples dels grafitos que trobem al tercer pis. A dalt destaca un grafit escrit amb motiu de la proclamació de la 2a República. Una altra de les imatges també recull part del pany de paret on enganxaren programes de mà i cartells de cinema. A sota també tenim la planta d'aquest pis (L'Aparador arquitectes SLPU).







Terrat. El cobert que hi ha damunt del tercer pis, amb la caseta de l'ascensor a la dreta, al terrat de l'edifici. La resta de Ca l'Alemany té una coberta de teules. A sota tenim la planta de la coberta de Ca l'Alemany (L'Aparador arquitectes SLPU), i a la dreta, una fotografia del terrat i la caixa de l'ascensor.



Francesc Murillo Galimany, historiador