



GUIÓ VISITA GUIADA:

Cooperativisme vallenc, passat i present

Encàrrec: Pol Cooperatiu de Valls – La Titaranya SCCL
Autores: Camins Km0 SCCL, amb el suport d'Antoni Gavalda
Juny 2024

Projecte transversal de suport al cooperativisme i a l'economia social i solidària per a la promoció, la difusió i el foment de projectes d'economia social i solidària, amb número d'expedient STC035/23/000026

Promou i finança: la Generalitat de Catalunya – Departament d'Empresa i Treball
Amb el suport de l'Ajuntament de Valls i la Fundació Mútua Catalana



GUIÓ POL COOPERATIU

Cooperativisme vallenc, passat i present

Introducció:

Aquest guió ha estat elaborat per Camins km0 SCCL, dins del projecte del Pol cooperatiu de Valls, que vol crear un ecosistema cooperatiu i d'Economia Solidària a la nostra ciutat i comarca. L'objectiu és que a través d'una visita guiada pel casc antic de Valls puguem conèixer la història del cooperativisme a la nostra ciutat tant passat com present i donar a conèixer els valors cooperativistes.

L'estrena de la visita turística en base a aquest guió, la va dur a terme Camins km0 amb dues visites el 19 i el 22 de juny de 2024. Està previst fer-ne dues més a l'octubre.

Contingut:

Guió escrit i descriptiu complet

Itinerari recomanat, amb els punts d'interès per la visita i amb atractiu turístic.

Tips

Texts addicionals per llegir i acompanyar la visita (opcional)

Personatges destacats

Bibliografia

Temàtica: Història del cooperativisme Vallenc, des dels seus inicis amb la creació de la primera Societat Agrícola de Catalunya el 1888, fins al cooperativisme més recent amb la constitució de noves cooperatives.

TIPS:

Ressaltat text en negre:

Elements destacats i/o punts dins l'itinerari.

ITINERARI:

Plaça del Pati - C/ La Cort - Plaça de l'Oli - C/ Sant Antoni - C/ Carnisseria



Guió Pol Cooperatiu - 19 de juny 2024

Punt de trobada: El Pati

Itinerari: El Pati - Carrer de la Cort (Centre de Lectura) - Plaça de l'Oli - C/ St. Antoni - C/Carnisseria - Plaça de Les Garrofes - Plaça de la Fusta - Mural de la Confederació de Cooperatives de Catalunya

Pol Cooperatiu: Punt d'Accés SCCL (El Pati) – Produccions Saurines SCCL (C/Sant Antoni 17) - Eixam Arquitectures SCCLP (C/Sant Antoni 13) - Milmans Assessoria SCCLP (C/Carnisseria 9)- Grup de Consum La Bajoca (C/Carnisseria 23) - La Titaranya SCCL (C/Carnisseria 23)

1er PUNT - Plaça del Pati - Presentació / introducció

Bon dia, som Camins km0, una cooperativa de serveis turístics, i avui farem una visita guiada per parlar de Associacionisme i Cooperativisme vallenc.

Aquesta visita és promocional, gratuïta, perquè està dins de les accions per explicar l'economia social i solidària, des dels seus inicis fins a l'actualitat.

Per això, avui parlarem de **cooperativisme vallenc, passat i present.**

1er PUNT - CASTELL DE L'ARQUEBISBE - GREMIS

El cooperativisme és una manera d'organització empresarial, tan vàlida i professional com una SL o una SA, amb la diferència que preval el bé o benefici de la col·lectivitat, per sobre del bé o benefici d'un empresari o grup d'accionistes, i una sèrie de valors socials, per això diem que és economia social i solidària. Avui parlarem de **cooperatives del s. XIX i de cooperatives del s. XXI, però abans del cooperativisme, hem de parlar dels inicis d'aquest moviment, hem de parlar d'associacionisme.** Des del s. XVII i sobretot els segles XVIII i XIX els moviments associacionistes van creixent, poc a poc, però sempre són minoritaris i perseguits. El canvi social cap a la modernitat que es dona a tota Europa al s. XIX farà que aquest moviment s'expandeixi i guanyi força.

La idea de l'associacionisme sempre té com a punt de partida els gremis i també les confraries i germandats de caire religiós - assistencial.

Els gremis sorgeixen a l'edat mitjana per protegir l'ofici. Lluitaven contra l'intrusisme, defensaven el dret territorial i també s'anaven posicionant per plantar cara i discutir amb els poders públics la imposició de taxes o delmes. També agafa força la figura de l'aprenent amb qui el gremi firmava un contracte públic amb el pare o tutor, establint els drets i deure d'ambdues parts.

Moltes vegades aquests gremis estaven **associats a les confraries religioses.** Una de les més antigues documentades a Valls fou La Germandat del Sant Crist de 1680, aquesta era de caire assistencial.

CAIXES DE COBERTURA - GREMIS Tot i que alguns gremis ja tenien **caixes de cobertura per a malalties i per a la vellesa,** la inexistència de serveis sanitaris públics fins ben entrat el segle XX obligà els treballadors a l'autogestió, i a organitzar pel seu compte **societats de socors mutus o germandats per tenir cura de la seva salut. Les primeres associacions mutuels, que de vegades inclús substituïran els sindicats quan eren prohibits, apareguren a la dècada de 1840** entre els teixidors de Barcelona i Vic i entre els boters de Reus, el Poblenou de Barcelona i Vilanova i la Geltrú.

Molt més tard, ja al s. XIX, sorgiran les cooperatives de consum, els sindicats i mutualitats obreres on reivindicaven els drets dels treballadors, i també sorgiren els ateneus i les agrupacions culturals. **Va evolucionant poc a poc i amb moltes tensions durant tot el segle XIX**

1840 - MÚTUA OBRERA - SOCORS MUTU O GERMANDATS - TREBALLADORS / CAP als anys 40 del s. XIX - Sorgeix la Mútua Obrera - **L'ajuda mútua obrera, què és?** Des del 1839 es permetia al treballadors, associar-se a **l'empara de la religiositat en Socors Mutu**. Què volia dir? Que en cas d'accident, de malaltia, els socis podien ajudar-se mútuament creant germandats.

- Atenien els fills i les vídues desemparades
- No auxiliaven en cas de malaltia venèria, sarna, o a Valls, per danys en fer castells.
- Els associats tenien l'obligació d'anar a la processó amb tots els germans, i assistir a la casa del difunt quan moria. Aquests és l'origen de les germandats que surten per Setmana Santa, per exemple.
- Dins d'uns trets comuns, podien tenir les seves particularitats.
- En general s'agrupaven per oficis.

El moviment mutualista s'estendrà ràpidament, i entrats al nou segle, el 1915 s'estimava l'existència de més d'un miler de societats mútues i prop de dos-cents mil socis mutualistes arreu de Catalunya. En general, s'estructuraren en forma de petites societats regides per la junta directiva elegida per l'assemblea dels socis. Els subsidis cobrien les despeses ocasionades per la malaltia: metge, medicaments, intervencions i baixa laboral, segons la regulació de cada entitat.

1844 - ASSOCIACIONISME - COOPERATIVISME - PIONERS DE ROCHDALE (foto)

L'associacionisme o cooperativisme pròpiament dit, per posar-li una data i una localització podríem dir que neix a la zona de Manchester al Regne Unit, al 1844. Uns treballadors del sector industrial sense feina, es van ajuntar, van posar uns diners i junts van comprar el gènere que necessitaven per casa seva. És cooperativisme de consum, i és el primer. Això es va escampant, pel RU i després per tot Europa a partir d'aquesta meitat de segle XIX.

1860 / Primeres experiències a l'estat espanyol i a Catalunya - El primer cooperativisme a Espanya és de consum també, però més de 20 anys més tard. A Catalunya es van crear cooperatives de consum i de treball cap al 1860 més o menys. Però fins al 1887 no tindrem aquestes associacions amb una empara legal. Per què al 1887?

1887: Llei d'associacions. És la llei que per la seva ambigüitat permet que grups que hi ha i que ja estaven organitzats, presentin estatuts.

FOTO DELS FUNDADORS DE LA SOCIETAT

PUNT 2: Foto Inauguració 1921 - Font Dona que es pentina:

Aquesta font té una història molt interessant, i ens parla d'immigració i d'èxode de la gent del camp cap a les grans ciutats. A finals del s. XIX la fil·loxera causa la ruïna del camp i una forta crisi econòmica. Alguns pagesos es queden al camp, s'uneixen per sobreviure, i així neixen moltes cooperatives agrícoles. A Valls es va fundar la Societat agrícola el 1888, que va ser la primera que presenta els estatuts al govern civil hereva de l'antiga Societat de Treballadors del camp, la 1ª de tota Catalunya.



Altres pagesos marxen a les ciutats, a buscar feina, a buscar-se la vida. Els vallencs que vivien a Barcelona a principis de segle van regalar aquesta font a la seva ciutat per les Decennals de 1921. Alguns agafaven oli de Valls, el de casa si en tenien, el portaven a Barcelona i quan el tren baixava velocitat a Sans, llançaven l'oli per la finestra, on el recollien els companys, i amb la venda anaven subsistint. *(estraperlo)*

Incís: edifici Cinema (després ho relacionem amb Produccions Saurines): **Un edifici que destacà com activitat cultural i d'oci fou aquest.**

FOTO ANTIGA DEL PATI

Inauguració de l'edifici el 6 de gener de l'any 1932, en què s'iniciaren les activitats de la sala d'espectacle anomenada "Cinema Valls", a la plaça del pati. El solar on Cèsar Martinell va projectar l'edifici era buit des de feia dos anys, després d'haver-s'hi enderrocat les velles edificacions d'una entitat social i establiment de barberia que hi existien anteriorment. Es deia que el nou local encabia 1300 persones. L'edifici es manté en l'actualitat, però el seu estat de conservació no es bo.

PUNT 3 - Davant de Punt d'Accés (cooperativa):

A finals del XIX comença d'electrificació a tot el país: noves oportunitats, nous treballs i també especulació: Cooperativa elèctrica de Valls VS la Canadenca -Riegos y Fuerzas....

Lluís Homs i La Cooperativa Elèctrica de Valls - David contra Goliat.

Des del 1900 s'intenta l'electrificació amb problemes diversos, i el 1912 es decideix crear la Cooperativa Elèctrica de Valls. Riegos y Fuerzas del Ebro - La Canadenca estava disposada a quedar-se amb tot el mercat, i compra el 60% de les accions de la Cooperativa- posa els seus homes a la junta i es queda amb el control.

La data clau és l'any 1924. **Riegos va augmentar de manera desmesurada el preu del fluid**, tant per a ús domèstic com per a ús industrial, la qual cosa va motivar el descontentament general i que sorgís la idea de construir una central elèctrica, tot creant una cooperativa.

El servei contractat amb Riegos finalitzava l'any 1927; per tant, hi havia tres anys per tirar endavant el projecte. Després d'algun intent fallit, amb l'esforç de la Cambra de Comerç de la ciutat, el suport del Banc de Valls, i amb la participació de l'arquitecte Lluís Homs i Moncusí, ànima de la Cooperativa durant gairebé tota la seva història, s'aconseguí una àmplia acceptació, determinant-se la construcció d'una central tèrmica amb motors dièsel. Un cop constituïda la Cooperativa Elèctrica de Valls, el març de 1927, es compraren els motors, el terreny per construir-hi la central i començà una frenètica construcció d'aquesta i de les línies. Estava ubicada al principi del passeig de l'Estació (mallorquí) El 23 de setembre del mateix any donà llum per primera vegada, i l'obra es finalitzà a principis de l'any 1928. En els seus primers moments hagueren de lluitar amb fortes mesures de pressió per part del govern civil i de la Canadenca, que no van parar de posar entrebancs i de boicotejar la cooperativa. Durant la postguerra va aguantar amb moltes dificultats, i finalment va tancar a la dècada dels quaranta (1949 - el 1948 l'empresari local Sr. Clois s'ofereix a fer-se càrrec de la major part de les accions per afrontar els problemes econòmics, i poc després liquida la central, i ven tota la maquinaria, tancant-la per sempre).

Precisament aquest 2024 s'ha fundat l'Electra Valenca SCCL, una cooperativa de consum amb l'objectiu de crear una "comunitat energètica" que proporcioni als seus socis energia elèctrica però



també mobilitat compartida, estalvi energètic, etc. Ara està estudiant com finançar instal·lacions fotovoltaïques i encara no s'ha presentat en públic.

Els avenços tecnològics que porten noves oportunitats, nous treballs però també són la porta d'entrada a l'especulació: el peix gran sempre es vol menjar al petit. Tenim mòbils i internet des de finals del s. XX (1990's), i el que ha passat és història viscuda...Les companyies de mòbil i internet moltes vegades ofereixen condicions que després canvien, no donen servei post venda, especulen...

PUNT D'ACCÉS (cooperativa de telefonia mòbil i internet)

L'origen de Punt d'Accés es remunta a l'any 2011 com a associació "Hack Lab Valls". Actualment és la cooperativa que facilita les comunicacions a través de telefonia i Internet del Camp de Tarragona. Durant aquests anys han estès xarxa pròpia pel Camp de Tarragona i això va permetre que moltes persones compartíssim serveis de telecomunicacions de forma voluntària i col·laborativa. Principalment ho vam implementar en zones rurals, ja que és on les operadores tradicionals no inverteixen.

A finals de l'any 2017, neix la cooperativa de treball associat Punt d'Accés amb l'objectiu fonamental de continuar oferint serveis en telecomunicacions des de la proximitat i de forma sostenible i solidària, però ara de forma professionalitzada. Actualment hi treballen 8 persones.

PUNT 4: Seguem fins Centre de Lectura - L'associacionisme Vallenc - LA CULTURA - ATENEUS - CÍRCOLS - CASINETS - CORALS...:

FOTO Societat Aroma Vallenca 1861 - la més antiga de Valls encara activa

Valls és una ciutat que durant tot el s. XIX promou l'associacionisme d'una manera exhaustiva, sorgeixen moltíssimes societats i associacions, d'ensenyament, religioses, i les més exitoses les recreatives, culturals i les relacionades amb el treball. És una societat molt activa en aquest sentit, probablement una de les més actives a nivell català. **Entre el 1850 i el 1900 es creen unes 105 associacions.** Cap al 1900 hi havien unes 16 societats que agrupaven uns 4000 socis, la tercera part de la població vallenca, i pràcticament 1000 pertanyien a la Societat Agrícola de Valls. Valls va exportar a d'altres ciutats industrials els models cooperatius i associacionistes.

Tal com hem comentat dins d'aquest associacionisme, sorgeixen els ateneus o associacions culturals, són agrupacions d'iniciativa privada que organitzaven xerrades, conferències, cursos o altres activitats d'interès per als seus associats amb l'objectiu de difondre la ciència i la cultura. I aquest seria el cas del Centre de Lectura de Valls.

Centre de Lectura: Aquest va ser fundat el 29 de novembre de 1862. L'objectiu d'aquesta entitat era proporcionar als socis un lloc d'esbargiment i fomentar la cultura general. Per l'esbargiment: servei de cafè, balls, reunions de famílies, concerts... i per la instrucció; proporcionar llibres, periòdics, revistes... i celebrar vetllades, conferències, lectures comentades, certàmens literaris...

Un punt important dels seus estatuts era el nº6 que deia: " queda prohibit realitzar dintre la mateixa entitat tot acte o manifestació de caràcter polític o social en el sentit més concret de la paraula. Ara com a acte cultural, el Centre podrà oferir la tribuna a coneguts polítics o oradors, sempre que ho facin d'una manera imparcial a tots els sectors de opinió, i que a la vegada, aquells tractin les qüestions des d'un punt de vista enlairat, respectant sempre la manera de veure dels contraris."

La quota establerta per als socis era d'una pesseta i mitja cada mes.



SEGUIM???

PUNT 5: Plaça de l'Oli - SAFAREIG - FEMINISME COOPERATIU

Des de sempre Valls ha estat un centre comercial, i el seu mercat té més de 800 anys d'història. El centre econòmic a nivell comercial estava aquí, al sector de la plaça del blat, la plaça de l'oli, i de les garrofes, amb més densitat de serveis i d'activitat comercial. En aquesta plaça s'hi venia i s'hi ven sobretot la verdura, les fruites, la carn de porc i la pesca salada.

Actualment encara és un punt important on trobem diversos negocis de joves emprenedors com: l'estudi d'arquitectura ... i el bar el Safareig, i també negocis de tota la vida. Quan escriguin la història de Valls d'aquí a 50 anys, parlaran dels cafès i entrepans el dia de mercat al Safareig, o les trobades de barri, dels carnivals i els Sant Joan al Safareig.

Fer Safareig al s. XIX era cosa de dones. El mercat era cosa de dones. Comprar i anar a mercat era cosa de dones. I el cooperativisme....Era cosa de dones ??? Doncs sí

PUNT 6 - FEMINISME I COOPERATIVISME

Les cooperatives de consum eren molt habituals a les ciutats, i van esdevenir autèntics centres d'organització i lluita feminista. De fet les cooperatives de consum són les primeres que es crearan, i la raó és evident: les classes treballadores el que necessiten és menjar, i comprar productes a un preu assequible. I és a les cooperatives de consum on les dones s'obriran camí amb passos de formiga.

Des de sempre, a les cooperatives, les dones cooperadores catalanes formaren part d'una minoria entre minories, que tan sols amb molt d'esforç i anys de lluita es feren escoltar. Envoltades d'homes, destinades a desenvolupar un paper secundari, discriminades a casa, a la feina i també a les cooperatives, on no tenien els mateixos drets que els homes, el dret de vot, o d'inclusió en els òrgans de governació de les entitats. Tot i això, el món cooperatiu van ser els primers espais on van poder participar i fins i tot, poc a poc, guanyar drets i reconeixement d'igualtat.

Per exemple el març de 1916 a l'Assemblea de la Cambra Regional de Cooperatives s'aprovà el dictamen de que les dones cooperatives havien de ser acceptades com a sòcies de ple dret. La mesura va quedar en paper mullat, i no fou fins al 2 de gener de 1929, al nou reglament de La Flor de Maig, (cooperativa creada el 1890 de boters a Barcelona) quan se'ls hi van reconèixer aquell dret de forma efectiva.

Les dones s'organitzaven en grups femenins, moltes vegades sense poder participar en les juntes, o sense dret a vot. Hem de pensar que el vot femení arribarà a l'estat espanyol el 1931 amb la segona república.

A partir de la formació d'aquells incipients grups de dones l'associacionisme femení en el món cooperatiu anà creixent. S'obrí una època marcada per la creació de grups femenins a moltes entitats amb l'objectiu de visibilitzar i fomentar la participació activa de les dones a les cooperatives. L'ambient entre aquelles dones traspuava esperança i eufòria. **L'Agrupació Femenina de Propaganda**

Cooperativista fou el màxim òrgan representatiu de les dones cooperativistes de Catalunya, creada el 1932.

Les dones de l'Agrupació Femenina de Propaganda Cooperativista es dedicaren incansablement a denunciar el desequilibri dins els òrgans de representació i decisió del moviment cooperativista i a vindicar la seva valia, demostrant la seva implicació i afectivitat per la causa cooperativista. **Finalment, fruit d'aquell impuls, el 1936, l'Agrupació pogué celebrar l'entrada de les primeres dones directives**



a la junta de la cooperativa del Centre Obrer Aragonès, la primera cooperativa en la què les dones van tenir els mateixos drets que els homes en la seva totalitat. Representants de l'AFPC al Congrés de Bilbao. Acció Cooperativista, 21 d'octubre de 1932, aquí ells van tenir tot pagat i dret d'assistir a les sessions, mentre que elles s'ho van haver de pagar tot, i no tenien garantit el dret d'assistir-hi.

AL FINAL DE LA VISITA ARRIBAREM A LA COOPERATIVA DE CONSUM LA BAJOCA I EXPLICAREM UNA MICA DE LA SEVA HISTÒRIA,

Anem cap al Carrer Sant Antoni...

Tot el Barri Antic era un nucli de consum, de compra i venda, bulliciós i amb vida. Els carrers on vivia més gent eren **el c/ de la Cort, St. Antoni o C/ Carnisseria, on s'establien sobretot comerciants i els oficis de més prestigi,** que en les darreres dècades ha perdut múscul.

El petit comerç ha anat tancant, i s'ha desplaçat a les afores. Però trobem que el moviment cooperatiu vallenc del s. XXI, **el Pol Cooperatiu ha volgut establir-se en aquests carrers i places** que és cap on anirem i descobrirem el *xup-xup* cooperatiu actual.

Recordeu que hem parlat de l'antic cinema de Valls?? Doncs ara us parlarem d'una cooperativa actual.

PUNT 6: COOPERATIVA PRODUCCIONS SAURINES (cooperativa de produccions audiovisuals)

És una cooperativa de producció audiovisual i acció cultural creada l'any 2018 i formada per 4 sòcies. Treballen en diferents formats desenvolupant continguts relacionats amb el paisatge, el medi ambient i la memòria. Les seves produccions van del disseny de mostres i festivals a la creació de documentals per a televisió a vídeos promocionals i institucionals per el tercer sector i l'economia social , i molt vinculada al barri Antic.

Seguim...

PUNT 7 DAVANT d'EIXAM ARQUITECTURES (cooperativa d'arquitectes)

FOTO CÈSAR MARTINELL

L'arquitectura, i l'habitatge han estat molt presents en els moviments cooperatius. Arquitectes de finals i principis de segle van edificar les seus socials de moltíssimes societats, ateneus, cooperatives... A Valls tenim una gran tradició d'arquitectes destacats com Cèsar Martinell, autor de molts cellers cooperatius impulsats des de la Mancomunitat de Catalunya; l'arquitecte Vives Castellet, amb el Celler del Sindicat o dels Rics, o Lluís Homs, que va fer l'edifici de la Societat Agrícola de Valls. Una altra de

les rutes basades en el cooperativisme és [Territori Cooperatiu](#), on podreu descobrir el cooperativisme obrer Tarragoní, i l'edifici de La COT de Pujol de Barberà, o la Cooperativa de Falset-Marçà, a Falset.

Construir és important, i també **restaurar i rehabilitar, guanyar espais perduts en un Barri Antic ple de patrimoni i Història. Això és una de les coses que fa la**

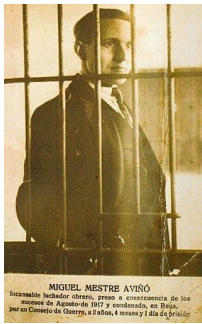
COOPERATIVA EIXAM ARQUITECTURES:

És una cooperativa d'arquitectes creada el 2018 i formada per 3 sòcies, que projecten a l'abast de tothom, reivindicant els espais dignes i de qualitat, potenciant la sostenibilitat a través del bon disseny, posant en valor el patrimoni construït, fomentant l'habitatge cooperatiu i fent pedagogia del territori.

Seguim?? Estem al C/ Carnisseria i arribarem a una altra cooperativa i parlarem del cooperativisme i la lluita obrera, perquè van de la mà.

PUNT 8: MILMANS - Defensa dels drets treballadors - COOPERATIVISME I LLUITA OBRERA

La finalitat del cooperativisme era reemplaçar al sistema capitalista, basat en la competició entre els individus, negocis i nacions, amb una societat basada en la cooperació entre tots. Les cooperatives catalanes adoptaven aquests principis com a base ideològica. Per exemple algunes cooperatives sols deixaven entrar obrers. Com per exemple, la Cooperativa Obrera de Tarragona. Per què? Un dels objectius del moviment cooperativista i associacionista és la defensa de la classe treballadora, la lluita obrera, la igualtat d'oportunitats i la supressió de les classes socials.



MIGUEL MESTRE AVINYÓ
"terrible trabajador obrero, preso a consecuencia de los sucesos de Agosto de 1917 y condenado, en Reus, por un delito de 'huelga', a 7 años, 4 meses y 1 día de prisión."

Miquel Mestre Avinyó (Mont-roig del Camp, 1890 - Barcelona, 1976), destacat cooperativista en les terres tarragonines, va ser un dels impulsors del cooperativisme de consum sobretot durant la dècada de 1920. Des dels 8 anys va quedar orfe de mare i va treballar com a carboner dels 8 als 12 anys a Rojals i a Farena. Us imagineu treballar de carboner a Farena el 1898, amb 8 anys de carboner???? Per què parlem d'ell aquí?

Entre els seus objectius «destacava la voluntat de "socialitzar el socialisme" mitjançant la pedagogia. Defensava que «calia unir la lluita sindical i la política i desenvolupar l'associacionisme. Aquesta foto és del seu empresonament per haver participat a la vaga de treballadors del 1917.



El moviment cooperativista no es pot separar de la cerca i la lluita dels drets de tots els treballadors i treballadores, i la defensa d'una societat més justa i igualitària. Per exemple, a l'Estat Espanyol fins el 1904 no es va prohibir el treball infantil als menors de 10 anys. La primera llei de regulació serà el 1873, amb la 1era república " los niños y las niñas menores de 9 años no serán admitidos al trabajo en ninguna fábrica, taller, fundición o mina en que se empleen motores hidráulicos o de vapor. I les cooperatives a més a més de lluitar pels drets laborals, feien una autèntica tasca en l'educació dels nens i nenes, creant escoles, biblioteques, fent classes a les seves seus, etc.

Milmans és una cooperativa creada l'any 2019 i formada per 3 socis (2 treballadors i 1 col·laboradora) + 1 treballadora contractada. Es una gestoria que s'ha dedicat a la defensa de drets, principalment de

treballadors i treballadores. Actualment estan especialitzats en la gestió d'entitats d'Economia Social i Solidària, porten l'àrea laboral, fiscal i econòmica de les cooperatives, autònoms i associacions.

PUNT 9: COOPERATIVA DE CONSUM LA BAJOCA

Com hem dit al començament les primeres cooperatives foren de consum. **La cooperació de consum sorgeix a Anglaterra, des d'allà s'estendrà a tot el territori Europeu, i serà la que dominarà el moviment cooperativista a Catalunya des de 1865 fins al franquisme;** tot i la que primer es va desenvolupar va ser la de producció. Sobretot a partir del 1868 fins el 1874, amb la revolució i expulsió de la reina Isabel II.

Com funcionaven?

Petits grups d' obrers més o menys organitzats, posaven en comú una quantitat molt petita de capital per poder adquirir a l'engròs i sense intermediaris aliments de primera necessitat a un preu més econòmic. Es redactaven uns estatuts de funcionament bàsic, es llogava un local o uns baixos, i allà els associats podien adquirir els productes al detall. Inicialment, no eren més que botigues petites que només obrien a la nit, ja que eren els propis que després de la seva feina s'organitzaven per torns per obrir aquesta botiga. En créixer la cooperativa començava a utilitzar al seu propi personal.

De cada compra es generava un petit estalvi, un excedent anomenat excés de percepció que al final de l'exercici es redistribuïa als associats en funció de les compres realitzades. Més endavant s'aniran dedicant a la constitució de fons col·lectius. Per fer què? Per la protecció mutual, sobretot: subsidis, jubilacions, per mort o malaltia. També pel desenvolupament cultural de l'entitat, per educació... o per comprar o construir un local que els hi permetés estalviar els costos dels lloguers socials.

FOTO COOPERATIVES DE CONSUM - COT

Després de l'experiència de Rochdale la fórmula cooperativa centrada en el consum, s'escampa ràpidament entre el proletariat local, i de fet les primeres experiències són de consum també, però més de vint anys més tard. **Les primeres cooperatives nasqueren de l'impuls d'aquelles idees, especialment després de la revolució de 1868,** en els territoris amb forta presència del republicanisme federal com l'Empordà, el Maresme i alguns barris obrers de Barcelona.

Algunes pioneres van ser L'Econòmica de Palafrugell del 1865, o La Companyia de Canet de Mar, també del 1865. Però fins al 1887 no teníem associacions legalment constituïdes. Fins a l'aprovació de la Llei d'Associació en 1887, amb l'excepció dels anys 1868-1874, les cooperatives tenien una vida difícil i la majoria no sobrevivien molt temps a causa que es prohibia el dret a associar-se, fent que la formació de cooperatives obreres fora, sovint, il·legal

Una de les primeres entitats d'aquest nou xup-xup cooperatiu fou la Bajoca, la secció de consum del Casal Popular La Turba, creada el 2012

La Bajoca és una xarxa de grups de consum del Camp de Tarragona ubicats principalment a Valls, Tarragona, i Reus, on es prima la relació directa entre productor i consumidor. L'objectiu és accedir a productes de proximitat respectuosos amb el medi natural i social, a preus assequibles i justos per als productors.

La venda de proximitat és la venda de productes agroalimentaris, procedents de la terra o de la ramaderia o bé com a resultat d'un procés d'elaboració o de transformació que els productors agraris

fan en favor del consumidor o consumidora final, directament o mitjançant la intervenció d'una persona intermediària. Trobareu el segell de la Venda de Proximitat en alguns productes de les prestatgeries.

PUNT 9: PLAÇA DE LA FUSTA / MURAL Federació de Cooperatives - 1899 - FOTO CAMBRA REGIONAL DE COOPERATIVES



Com podeu veure aquest mural commemora 125 anys de cooperativisme català . El 1898 es celebrà la primera assemblea de cooperatives catalanes a La Bienhechora de Badalona, amb trenta-set delegats, on es va nomenar un comitè regional i es fundà la Revista Cooperativa Catalana.

El 1899 es constituí la Cambra Regional de Cooperatives Catalanobalears, embrió de la confederació de cooperatives de Catalunya. (Poc després es celebrà el Primer Congrés Cooperatiu Catalano-Balear (1899) al Palau de Belles Arts de Montjuïc, amb quaranta-vuit entitats, de les cent deu que hi havia, en representació de 6.943 famílies)

Allà es constituí la Cambra Regional de Cooperatives Catalano-Balears, un òrgan econòmic d'articulació que ratificà el naixement del moviment cooperatiu.)

A Catalunya les cooperatives que seguien a aquesta ideologia es van adherir a la Cambra Regional de Cooperatives de Catalunya (1899-1918) i la seva successora la **Federació de Cooperatives de Catalunya (1920-1939)**

I si jo us ensenyo això? A què ho associem? Foto 1era Bandera del cooperativisme

Coneixem aquesta bandera?. Aquesta bandera té molta relació amb el cooperativisme. De fet és la primera bandera del cooperativisme internacional. L'Aliança Cooperativa Internacional (ACI) es va fundar a Londres (Anglaterra) el 1895 durant el primer Congrés Cooperatiu i hi havien països de tot el món (Alemanya, l'Argentina, Austràlia, Bèlgica, Dinamarca, els Estats Units, França, Holanda, l'Índia, Anglaterra, Itàlia, Sèrbia i Suïssa, no hi havia Espanya).



L'any 1923 Miquel Mestres Avinyó, del que hem parlat abans (soci de la COT), president de la Federació Provincial de Cooperatives, **va assistir a Gante - Bèlgica, a l'Assemblea de l'Aliança Cooperativa Internacional.** Entre molts altres debats que van tenir lloc, i que després Miquel Mestres va poder explicar als cooperativistes tarragonins, **es va escollir el primer dissabte de juliol com a dia internacional del cooperativisme**, i es va decidir que la bandera que representés aquest moviment internacional fos aquesta. Sorpresos ? **Els colors**

representen els set colors de l'arc de Sant Martí, per simbolitzar la pau universal, la unitat per sobre les diferències (polítiques, econòmiques, socials, racials o religioses) **i l'esperança en un món millor.** En ella estan inclosos els colors de totes les banderes del món, accentuant el seu caràcter universal i pluralista, i el desig que els homes de tots els credos i idees s'uneixin per a treballar pel benestar general. Als anys 90 aquesta bandera es va fer servir com a símbol de protesta pels col·lectius pacifistes

i sobretot LGTBIQ, i l'any 2001 es va canviar la bandera pel disseny realitzat en 1995 per a commemorar l'aniversari de la ACI, consistent en **una bandera blanca del centre de la qual sorgeixen coloms d'un arc de Sant Martí** amb els sis primers colors de l'antiga bandera

Actualment hi ha una nova bandera que representa al cooperativisme i que pot presentar-se en diversos colors, però principalment en fons color guindo, amb les lletres al centre COOP blanques.

COOPERATIVISME VALLENC : POSTGUERRA I DICTADURA

PUNT 9: HABITATGE COOPERATIU - LA COLLA VELLA - COOPERATIVA D'HABITATGES LA TITARANYA



El moviment cooperatiu rep un cop fort després de la Guerra Civil. Moltes cooperatives són intervingudes, i durant la postguerra moltes tanquen les portes i no es recuperaran. D'altres van anar fent, però estan sempre al punt de mira de la dictadura franquista, i subsisteixen en precari.



A partir de la dècada dels 60, ja tocant amb els 70, sorgeixen algunes experiències cooperatives a Valls relacionades amb l'habitatge. També és una època en què algunes cooperatives, com la Societat Agrícola de Valls comencen a agafar embranzida un altre cop, o la COT entorn del món de la cultura que veia proper el final de la dictadura

Una de les primeres cooperatives d'habitatge fou la de cooperativa d'habitatges de la Colla Vella. La idea va sorgir d'en Jaume Viñas Vila, que l'any 1962, era el secretari del sindicat vertical a Valls. Aquest va re formular la idea d'una cooperativa d'habitatges que havia de gestionar el sindicat cap a una cooperativa d'habitatges de la Colla Vella. I és que la majoria de persones que es van interessar en la nova urbanització vivien en condicions molt precàries al nucli antic de Valls. Les obres s'inicien al 1963 i duren cinc anys.

La il·lusió per poder tenir una casa nova va fer que molts intentessin fer els impossibles per anar finançant aquesta oportunitat. En aquest procés tenien cert avantatge els professionals del món de la construcció (paletes, fusters, etc.) ja que una part fonamental del treball es basava en la "prestació personal", és a dir, en el treball d'un mateix per aixecar-se la casa. Això significava que si no s'era paleta s'havia d'aportar algú que ho fos i intentar ajudar al màxim malgrat no fos el seu ofici. És a dir, que si el futur propietari posava la mà d'obra perquè ja era paleta, el cost seria menor que no pas si s'havia de llogar algú per fer l'obra. Fos com fos, es van acabar construint 88 habitatges.

I actualment tenim una nova cooperativa d'habitatges.

COOPERATIVA D'HABITATGES LA TITARANYA



La Titaranya és una cooperativa d'habitatges i locals en cessió d'ús al cor del Barri Antic de Valls. En aquest immoble s'ubica actualment la cooperativa de consum La Bajoca, i en al primer pis es troben les oficines de la cooperativa L'Economat, a més a més de 7 habitatges socials.

A diferència de les antigues cooperatives d'habitatge com la de la Colla Vella, que va repartir la propietat i es va extingir, La Titaranya pertany a una nova onada de cooperatives d'habitatge on la propietat és col·lectiva i no es pot vendre. Les sòcies tenen el dret d'ús de per vida i després la substituirà una nova sòcia. L'objectiu és garantir habitatge estable i segur a un preu digne, per sota del preu de lloguer del mercat.

Aquest projecte gestionat per La Titaranya implica a tot el Pol cooperatiu vallenc, una sèrie de cooperatives i entitats de l'economia social i solidària que són sòcies i participen del projecte: es beneficiaran dels espais i els podran utilitzar de forma comunitària. Els baixos tenen un ús social i cultural, a més de la museïtzació que es farà al celler. I en un futur, tot estarà alimentat amb energia solar renovable, a càrrec de la nova cooperativa de consum elèctric L'Electra Valença SCCL.

La Titaranya tindrà una segona fase amb més pisos d'habitatge cooperatiu, reconvertint l'antiga fàbrica de teixits Ca l'Alemanys.

Només ens queda presentar-nos: som Camins Km0 una cooperativa de Turisme sostenible, situada a l'Alt Camp, que oferim visites on combinem paisatge, patrimoni i productes/ productors locals, intentant fer xarxa al territori i també a través de les activitats escolars que fem acostar als nens els valors del cooperativisme.

I així tanquem aquí aquest recorregut pel cooperativisme passat i present, internacional i vallenc, i esperem que hagueu reconegut els valors cooperatius i de l'Economia Social i Solidària en les empreses locals que hem visitat.



BIBLIOGRAFIA

Catalunya, Terra Cooperativa, Fundació Roca Galès.

Història del moviment cooperatiu català fins 1939 - Intro - Jason Garner

El moviment feminista cooperatiu, editat per la Fundació Roca Galés

Gavaldà, Antoni. «El cooperativisme agrari: canvis i continuïtats». *Plecs d'història local*, 2011

L'associacionisme, desde la seva llunyana implantació a Valls. Joan Ventura 1985 (fons Institut d'Estudis Vallencs)

WEBGRAFÍA

<https://www.leconomatdelcamp.coop/pol-cooperatiu-de-valls/>

<https://raco.cat/index.php/Plecs/article/view/283055>.

<https://patrimoni.gencat.cat/ca/histories/el-cooperativisme>

<https://revistacastells.cat/2017/07/un-barri-amb-personalitat-propia/>



Generalitat de Catalunya
Departament d'Empresa
i Treball

 **economia
social**


Ajuntament de Valls

 **FUNDACIÓ PRIVADA
MÚTUA CATALANA**